



上海汽车集团股份有限公司
2020年度社会责任报告

2020

上汽集团

社会责任报告

SAIC MOTOR

SOCIAL RESPONSIBILITY REPORT

爱上汽车 畅行天下





上海汽车集团股份有限公司
SAIC MOTOR CORPORATION LIMITED

2020 年度社会责任报告

1 愿景 VISION

倾力打造富有创新精神的世界著名
汽车公司，引领未来汽车生活。

2 使命 MISSION

坚持市场导向，依靠优秀的员工队
伍，持续创新产品和服务，为各相
关方创造价值。

3 价值观 CORE VALUES

诚信、责任、合作
创新、进取、梦想



CONTENTS

目录

- 07 1.1 报告规范
- 10 1.2 董事长致辞
- 12 1.3 公司简介

- 23 2.1 责任战略
- 25 2.2 责任体系
- 26 2.3 责任融合

- 29 3.1 诚信责任
- 31 3.2 用户责任
- 38 3.3 股东责任
- 44 3.4 伙伴责任



- 47 4.1 绿色出行
- 52 4.2 绿色发展
- 58 4.3 绿色家园

- 62 5.1 政府责任
- 64 5.2 员工责任
- 70 5.3 安全生产
- 73 5.4 社区责任

- 84 6.1 社会责任工作展望
- 86 6.2 附录1:上汽集团主要所属企业名录
- 102 6.3 附录2:2020年第三方用户满意度测评

报告规范



本报告是上海汽车集团股份有限公司连续第十三年发布的企业社会责任报告。

本报告依据中国证监会《上市公司治理准则（2018年修订）》、上海证券交易所《关于加强上市公司社会责任承担工作暨发布〈上市公司环境信息披露指引〉的通知》、《〈公司履行社会责任的报告〉编制指引》、《关于进一步完善上市公司扶贫工作信息披露的通知》、上海市国有资产监督管理委员会《关于本市国有企业更好履行社会责任的若干意见》等相关规定，并参考《ISO26000 社会责任指南》、《可持续发展报告指南》、《中国企业社会责任报告编写指南》（CASS-CSR4.0）等进行编制，主要介绍2020年1月1日至2020年12月31日期间上汽集团及主要控股、参股企业在履行企业社会责任方面的情况。报告经公司董事会审议通过，本公司董事会及全体董事保证本报告内容不存在任何虚假记载、误导性陈述或重大遗漏，并对其内容的真实性、准确性和完整性承担个别及连带责任。

本报告中对未来所做规划或预测内容存在一定不确定性，不排除公司未来会对有关规划或预测进行调整；本报告所述内容没有经过独立机构审查，特此提请注意。

本报告以PDF电子文件形式发布，读者可从上海证券交易所网站（www.sse.com.cn）或上汽集团公司网站（www.saicmotor.com）下载阅读。

01

报告前言

SOCIAL
RESPONSIBILITY
REPORT

释义

在本报告中，除非文义另有所指，下列简称具有如下含义：

上汽集团、上汽、公司、集团	指	上海汽车集团股份有限公司
上汽乘用车、乘用车公司	指	上海汽车集团股份有限公司乘用车分公司
上汽大众	指	上汽大众汽车有限公司
上汽通用	指	上汽通用汽车有限公司
泛亚技术中心	指	泛亚汽车技术中心有限公司
上汽通用五菱	指	上汽通用五菱汽车股份有限公司
上汽大通	指	上汽大通汽车有限公司
智己汽车	指	智己汽车科技有限公司
上汽大通	指	上汽大通汽车有限公司
环球车享	指	环球车享汽车租赁有限公司
南京依维柯	指	南京依维柯汽车有限公司
上汽红岩	指	上汽依维柯红岩商用车有限公司
联合电子	指	联合汽车电子有限公司
大众动力总成	指	上海大众动力总成有限公司

上汽财务公司	指	上海汽车集团财务有限责任公司
上汽通用汽车金融	指	上汽通用汽车金融有限责任公司
安吉物流	指	上汽安吉物流股份有限公司
上汽资产经营公司	指	上海汽车资产经营有限公司
上汽培训中心	指	上海汽车集团股份有限公司培训中心
上汽国际	指	上海汽车国际商贸有限公司
上汽时代	指	上汽时代动力电池系统有限公司
华域汽车	指	华域汽车系统股份有限公司
上柴股份	指	上海柴油机股份有限公司
德国大众	指	德国大众汽车集团
美国通用	指	美国通用汽车公司
股东大会	指	上海汽车集团股份有限公司股东大会
董事会	指	上海汽车集团股份有限公司董事会
交易所、上交所	指	上海证券交易所
元、万元、亿元	指	人民币元、人民币万元、人民币亿元

董事长致辞

CHAIRMAN'S MESSAGE

2020年是极不平凡的一年，面对国内车市持续调整、新冠疫情突发冲击，以及由疫情引发的供应链风险等多种挑战，广大上汽人始终坚持“立足进、狠抓实、坚定拼”的思想，坚持不懈抓好疫情防控，坚忍不拔拼搏市场开拓，坚定不移深化改革创新，在极不平凡的“十三五”收官之年，以极大努力保持了经营稳定，为“十四五”开局起步打下了坚实基础。

经济运行在动态调整中“排除万难”，全年完成560万辆整车销售，继续领跑国内车市；新能源汽车销量达到32万辆，同比增长73.4%，首次跃居国内销量第一；出口海外销量达到39万辆，同比逆势增长11.3%，连续第五年夺得国内榜首，MG品牌继续蝉联中国单一品牌出口冠军。

创新转型在深耕新四化中“破难而进”，搭载新一代新能源“三电”技术的产品陆续投放，推出国内首款量产燃料电池MPV；发布全球首款整舱交互5G量产车MARVEL-R，“洋山港智能重卡”项目完成2万标箱试运营，智能汽车技术产业化水平更进一步；高端智能电动汽车品牌“智己汽车”正式发布，自主品牌通过双标战略、品牌焕新等，推动品牌向上升级；推出“申程出行”出租车调度平台，初步形成“网约、租赁、出租”一体化运营平台，目前注册用户数已突破2600万人；形成软件、人工智能、大数据等五大创新中心，与地平线等企业开展战略合作，持续提升智驾、智舱、智联、智算等软件能力。

上汽在统筹抓好疫情防控和经济发展的同时，继续积极履行社会责任。面对突发疫情，上汽携所属企业捐赠现金与车辆超过6000万元，捐赠口罩、护目镜、防护服等防疫用品近1亿件；武汉市委专门发来感谢信，“点赞”上汽大通加班生产负压救护车驰援抗疫前线；上汽通用五菱党委、上汽安吉物流党委等荣获全国和上海市“抗疫先进集体”称号。我们坚持对股东实施大额现金分红达102.81亿元；与韩红慈善基金会开展合作，共启“百人援滇”大型医疗公益行动；上汽与云南宣威结对的4个贫困村已全部实现脱贫摘帽，并续签帮扶协议、巩固脱贫成果。

战罢艰险又再出发，征途漫漫惟有奋斗。2021年是我国全面建设社会主义现代化国家的起步年，也是上汽“十四五”发展的开局年。我们将继续坚持以习近平新时代中国特色社会主义思想为指引，贯彻落实稳中求进的工作总基调，在抓好常态化疫情防控的同时，经济运行重在“调好结构”，创新发展重在“持续发力”，深化改革重在“不断突破”，国企党建重在“加强引领”，以优异成绩庆祝建党百年，全面开启上汽建设成为世界一流汽车集团的新征程。我们也将继续坚守产业报国的初心，坚持以经济、社会、环境的和谐可持续发展为目标，在服务构建新发展格局中继续追求卓越，全面履行义务、积极承担责任，更加努力地回报股东、利益相关方和社会各界。

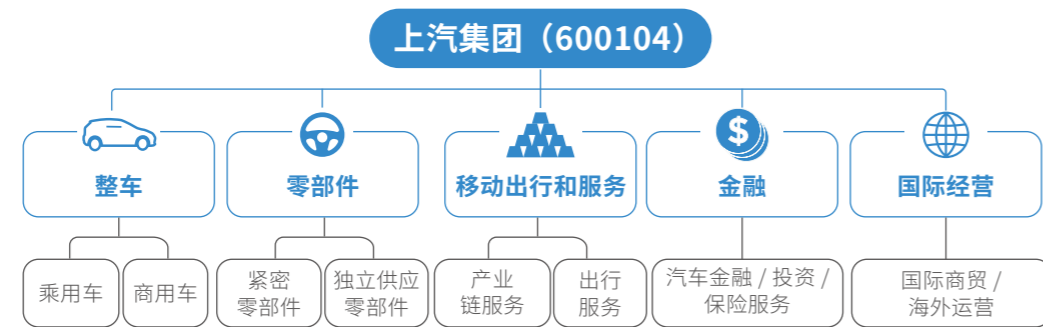
董事长：



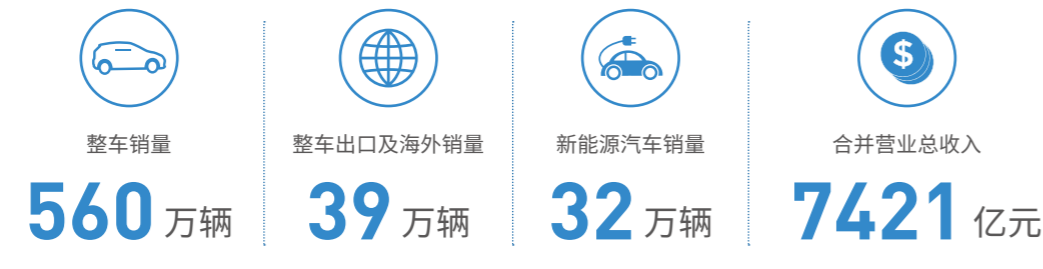
公司简介

基本概况

上海汽车集团股份有限公司（简称“上汽集团”，股票代码 600104）目前是国内产销规模最大的汽车集团，主要分为整车、零部件、移动出行和服务、金融、国际经营五个业务板块，向社会公众提供包括整车（乘用车、商用车）与零部件的研发、生产、销售；物流、移动出行、汽车生活服务；汽车相关金融、保险、投资；汽车相关海外经营、国际商贸等在内的产品与服务。

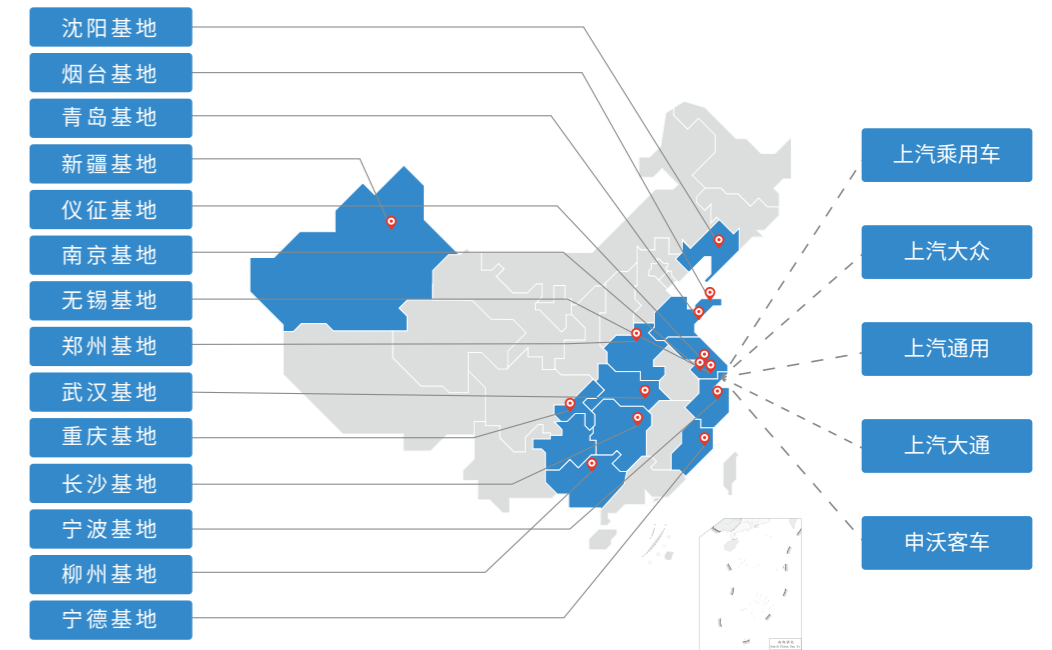


2020 年



国内布局

目前，上汽集团已在东北、华东、华南、西南、中南与西北等地区，建设了 15 个整车基地，以及相配套的零部件与物流基地，服务各地用户并有效带动当地经济社会发展。



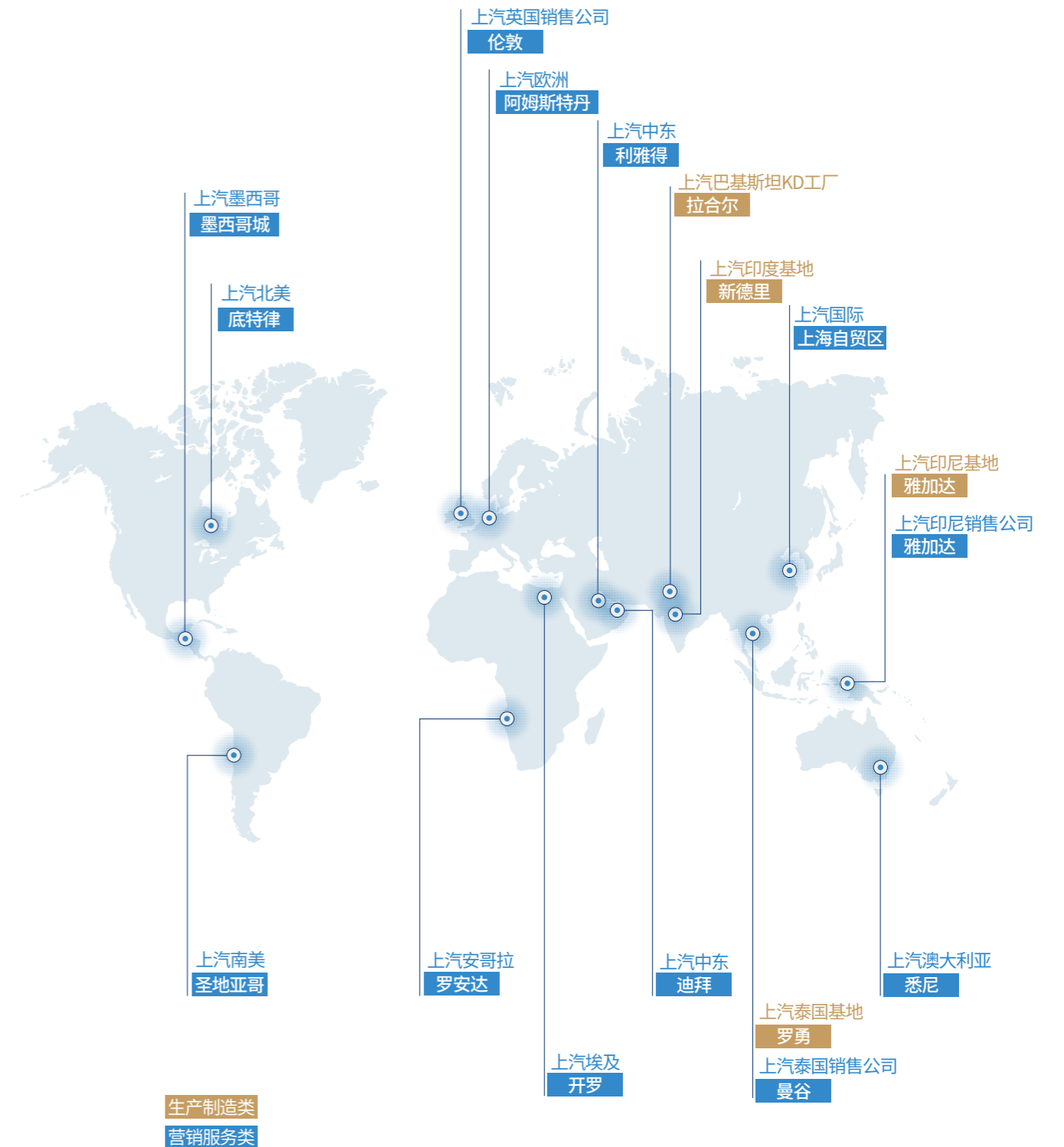
整车品牌



自主研发体系



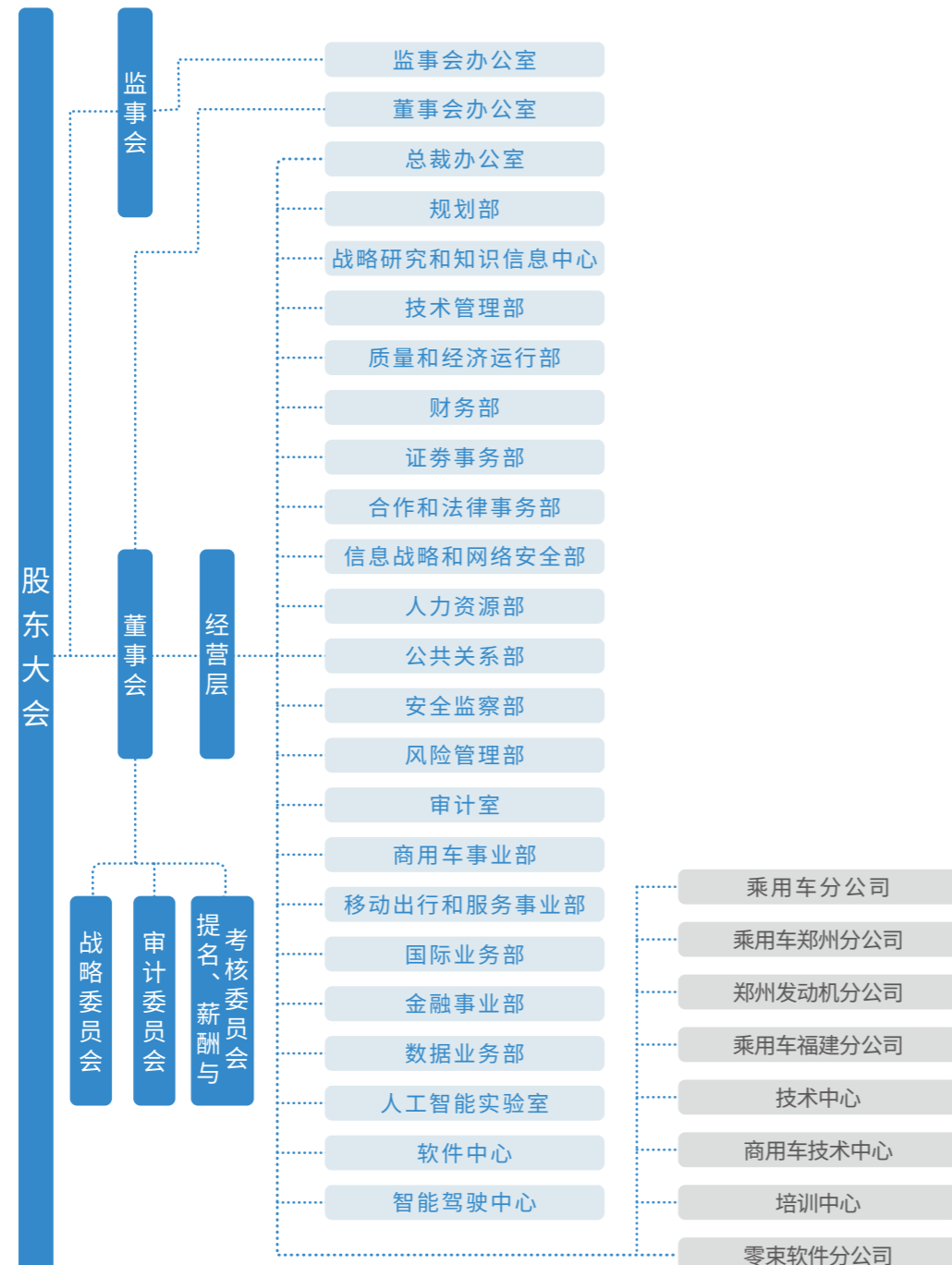
国际经营布局



股东与股本情况

总股本 (截至 2020 年 12 月 31 日)	截止报告期末普通股股东总数 (户)	控股股东: 上海汽车工业 (集团) 总公司
11,683,461,365 股	209,078	股比: 71.24%

公司治理结构



董事会	
陈虹	董事长
王晓秋	董事
王坚	董事
钟立欣	职工代表董事
陶鑫良	独立董事
李若山	独立董事
曾赛星	独立董事

监事会	
沈晓苏	监事会主席
易连	监事
姜宝新	职工代表监事
祝培莉	职工代表监事

董事会战略委员会	
陈虹	主任委员
王晓秋	委员
王坚	委员
陶鑫良	委员
曾赛星	委员

经营层	
王晓秋	总裁
周郎辉	副总裁
陈德美	副总裁
沈阳	副总裁
蓝青松	副总裁
卫勇	副总裁、代理财务总监
祖似杰	副总裁、总工程师
杨晓东	副总裁
陈晓东	董事会秘书

董事会审计委员会	
李若山	主任委员
王坚	委员
曾赛星	委员

董事会提名、薪酬与考核委员会	
陶鑫良	主任委员
王坚	委员
李若山	委员

上汽集团按照《公司法》、《证券法》等有关法律、法规，建立了较为完善的公司治理结构，各层级职权分工明确，决策流程清晰，依法合规开展各项工作。报告期内，公司共召开 2 次股东大会、7 次董事会和 5 次监事会。

2020 年

股东大会

2 次

董事会

7 次

监事会

5 次

公司董事会目前由 7 名董事组成，其中外部董事 1 名，独立董事 3 名，职工代表董事 1 名。董事会下设战略委员会、审计委员会和提名薪酬与考核委员会共三个专门委员会，除战略委员会外，专门委员会的主任委员和委员全部由外部董事和独立董事担任，并由独立董事担任主任委员。报告期内，公司共召开 1 次战略委员会会议、6 次审计委员会会议和 2 次提名、薪酬与考核委员会会议。

公司监事会目前由 4 位监事组成，监事会中有外派监事 2 人且均为专职监事；职工代表监事有 2 人，由公司职代会联席会议选举产生后直接进入监事会。监事会对公司财务情况、内控管理以及董事、高管履职的合法合规情况进行了有效监督。

公司经营层在董事会领导下负责公司日常经营管理，经营层通过总裁会议、总裁办公会议、总裁专题会议等会议制度对公司日常经营管理中的重要事项进行决策，并向董事会负责。报告期内，公司积极组织公司董监高参加上海证券交易所、中国上市公司协会、上海上市公司协会等组织的各类线上培训，提高董监高规范运作意识和责任风险意识。

公司按照监管部门的相关要求，以《内部控制整体框架》（COSO）为指导，按照《企业内部控制基本规范》和《企业内部控制配套指引》等要求，持续完善内控制度，并每半年定期开展内部控制测评。截至 2020 年年底，公司共建立了 194 项管理制度，128 项内控子流程，内容涵盖了组织架构、战略规划、人力资源、预算管理、货币资金、销售与收款、采购与付款、合同管理、信息系统、产品质量、生产安全等主要业务领域。报告期内，公司内部控制得到有效执行，不存在财务报告内部控制重大缺陷、重要缺陷，未发现公司非财务报告内部控制重大缺陷、重要缺陷。公司聘请的内控审计机构德勤华永会计师事务所（特殊普通合伙）对 2020 年度公司财务报告相关内部控制的有效性进行了审计，并出具了标准内部控制审计报告。

主要财务指标

单位：元 币种：人民币

主要财务指标	2020 年	2019 年	本年比上年增减 (%)
营业总收入	742,132,450,370.73	843,324,372,577.26	-12.00
归属于上市公司股东的净利润	20,431,037,479.76	25,603,384,202.16	-20.20
基本每股收益（元/股）	1.752	2.191	-20.04
扣除非经常性损益后的基本每股收益（元/股）	1.522	1.847	-17.60
经营活动产生的现金流量净额	37,517,935,804.19	46,271,852,926.75	-18.92
加权平均净资产收益率 (%)	8.02	10.53	减少 2.51 个百分点

	2020 年末	2019 年末	本年末比上年末增减 (%)
归属于上市公司股东的净资产	260,102,954,415.43	249,702,009,694.74	4.17
总资产	919,414,755,796.94	849,333,279,599.19	8.25

每股社会贡献值

按合并口径	基本每股收益（元）	1.752
按股比汇总口径	加：每股税收贡献（元）	2.959
	加：每股薪酬贡献（元）	2.610
	加：每股股息贡献（元）	0.410
	加：每股社会捐赠（元）	0.003
	减：每股社会成本（元）	-
合计	每股社会贡献值（元）	7.734

注：每股社会成本中企业排污费等已在基本每股收益中扣除。

社会责任相关社会认可 主要获奖情况

上汽通用五菱被中共中央、国务院、中央军委授予“全国抗击新冠肺炎疫情先进集体”称号

上汽大通荣获中国汽车流通协会商用车专业委员会授予的“2020全国商用车行业抗击新冠肺炎疫情先锋企业”荣誉

上汽大众入选《中国汽车报》“中国汽车战‘疫’英雄谱”

上汽大众荣获社会价值共创组委会颁发的“2020年抗疫贡献奖”

安吉物流荣获“上海市抗击新冠肺炎疫情先进集体”称号

上汽通用五菱荣获《中国汽车报》授予的“中国汽车战‘疫’英雄谱优秀战‘疫’担当企业”称号

南京依维柯被《中国汽车报》评为中国汽车企业社会责任优秀战“疫”产品、授予“大国基石”荣誉

南京依维柯被中国汽车流通协会授予“2020全国商用车行业抗击新冠肺炎疫情先锋企业”称号

上汽乘用车、上汽大众、上汽通用、上汽通用五菱、上汽大通、上汽通用汽车金融和安吉物流等共8家企业，荣获“中国杰出雇主2021”

上汽大众荣获《每日经济新闻》“年度最具社会责任车企”

上汽通用被《南方周末》评为“年度典范责任企业”

上汽通用荣获《第一财经》中国企业社会责任榜“责任担当奖”

上汽大通被盖世汽车网评为“年度最具社会责任车企”

上汽通用荣获《新周刊》“年度企业社会创新奖”

上汽通用荣获中国质量协会“2020年度全国质量标杆”称号

上汽通用被《经济观察报》评为“2019-2020年度中国受尊敬企业”

上汽依维柯红岩荣获第九届中国财经峰会颁发的“2020杰出品牌形象奖”

南京依维柯被中国质量检验协会评为“全国产品和服务质量诚信示范企业”、“全国质量信得过产品”和“全国商用车行业质量领先企业”

上汽通用五菱被广西省政府授予第一届“八桂慈善奖”捐赠企业称号

上汽财务公司被《金融时报》和中国社会科学院金融研究所联合授予“年度最佳财务公司”称号

上汽通用五菱荣获人民网和《中国扶贫》杂志社联合评选的“产业扶贫优秀案例”

上汽通用汽车金融被评为中国汽车「金引擎」奖之“2020最佳汽车金融公司”，荣膺“2020卓越竞争力汽车金融企业”



责任战略

上汽集团始终践行“社会责任是企业可持续发展的基石”的理念，探寻社会环境与企业发展的共同价值。上汽集团在努力不断提升发展质量的同时，将环境友好、节能减排等纳入企业的经营决策之中，寻求自身发展与社会经济可持续发展目标的一致性，展现上汽“负责任、可信赖、开拓创新”的企业公民形象。

2020年9月，中国在联合国大会上提出，力争2030年前实现碳排放达峰、努力争取2060年前实现碳中和。上汽集团坚定不移贯彻中央决策部署，积极践行新发展理念，坚持走好绿色低碳化发展道路，最大限度创造环境、社会和经济的综合效益。

在研发端，上汽将继续加大新节能减排技术的研发投入，在不断优化传统动力汽车能耗水平的基础上，加快电动化技术、燃料电池技术、智能网联技术、轻量化技术在汽车产品上的应用，通过技术创新降低汽车能耗水平，推出更多数字化、零排放、低排放的汽车产品。在生产端，上汽将通过智能制造积极推进绿色生产，实现厂房集约化、原料无害化、生产洁净化、能源低碳化等目标，不断提升节能管理水平，高效利用资源，减少生产过程中的碳排放。以外，上汽积极参与智慧城市建设，加快充电站、加氢站等新能源汽车配套设施布局；同时着眼于绿色出行，推出共享出行服务，借助互联网、大数据、人工智能等技术，对出行资源 and 需求进行高效匹配，在满足不断增长的出行需求的同时，致力于实现高效便捷、低碳环保的汽车出行。

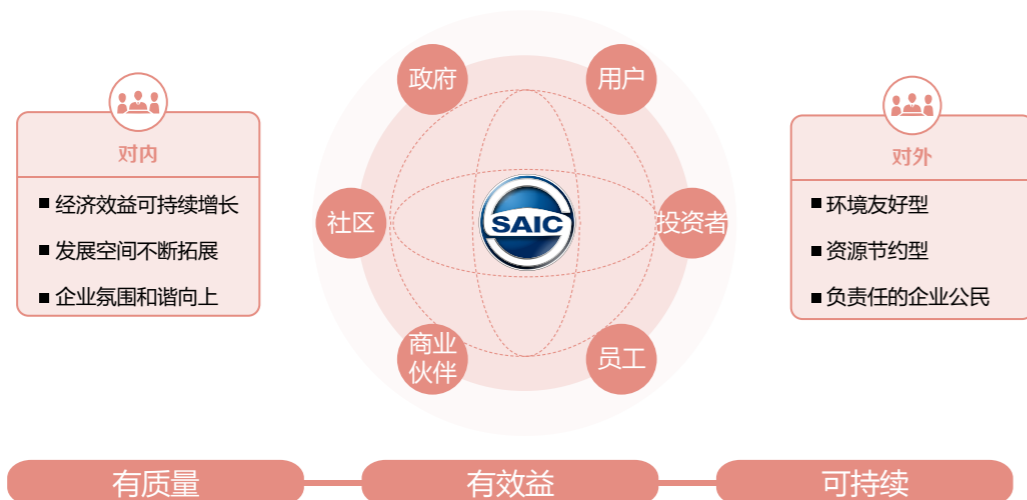
上汽将继续秉承“创新、协调、绿色、开放、共享”新发展理念，奋力将建设世界一流汽车企业的宏伟事业不断推向前进。上汽在坚定不移地推进创新转型的同时，完善责任战略与管理，履行社会责任及实践，依托持续的技术创新、秉承客户至上的理念为用户提供环保、便捷、高效的产品和服务，创建更加美好的汽车生活。

02

责任管理

SOCIAL RESPONSIBILITY REPORT

上汽社会责任理念



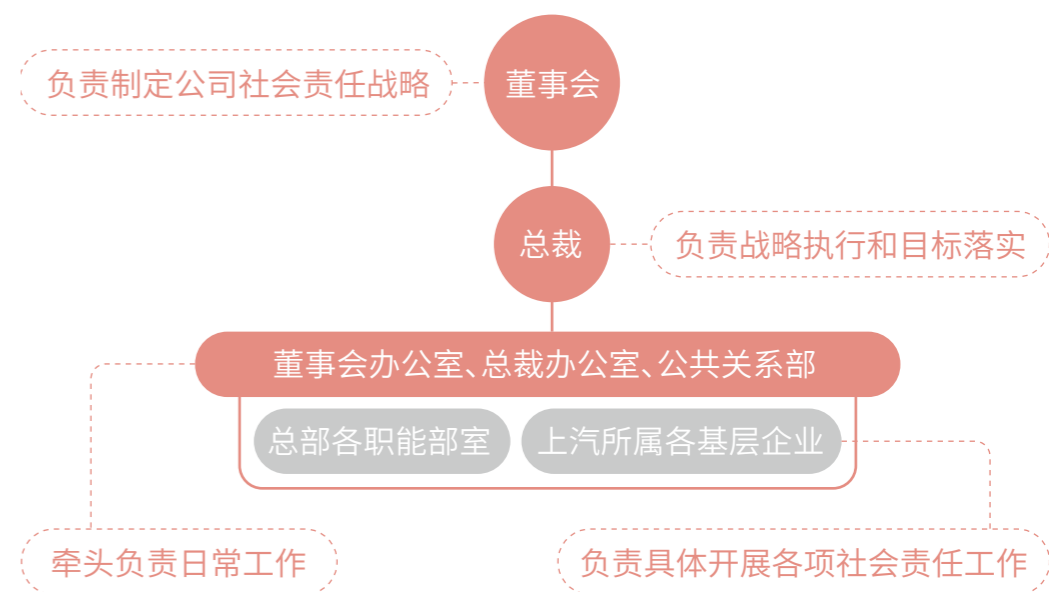
利益相关方沟通

关注并回应利益相关方的诉求和期望，为利益相关方持续创造价值是公司的不懈追求。

利益相关方	关注与期望	沟通与回应	
政府	合规经营 促进经济社会发展 节能减排	·接受监督 ·工作会议	·依法纳税 ·热心公益
用户	优质的产品 满意的服务	·创新服务和产品 ·用户满意度调研 ·用户投诉解决机制	
投资者	规范经营 持续回报 信息透明	·路演、投资者会议 ·官方网站、微信公众号	·定期报告和临时公告 ·投资者关系管理
员工	职业发展 薪酬福利 工作与生活平衡	·职工代表大会 ·员工满意度调研 ·合理化建议	·培训交流 ·员工关爱
商业伙伴	诚信经营 共同成长 互利共赢	·经销商大会 ·公开信息 ·开展体系内合规检查	·优化经销商网络 ·采购委员会集体决策 ·培训交流
社区	公益捐赠 促进就业 带动地区发展	·扶贫帮困 ·走访座谈	·提供就业岗位 ·志愿服务
环境	节能环保 减少排放	·绿色办公、绿色生产 ·推出新能源汽车 ·发展共享经济	·提升绿色物流比例 ·燃油车技术升级

责任体系

上汽集团社会责任管理的组织体系自上而下由“董事会——经营层——总部部室及所属企业”三级体系组成，由公司董事会负责战略制定，总裁领导下的经营层负责战略执行和目标落实，总部部室和所属各基层企业负责各项工作的日常推进。具体如下所示：



公司把“诚信、创新、责任”等全面融入公司的愿景、使命和价值观中，把履行社会责任的基本要求纳入《公司章程》。作为社会责任日常工作的牵头部门，上汽集团董事会办公室、总裁办公室和公共关系部不断探索建立具有上汽特色的社会责任管理体系：公司组织相关工作人员每年参加社会责任报告的培训，并积极参加社会责任论坛交流活动；在公司官网设置“企业社会责任”专栏等传播社会责任理念；公司定期发布社会责任报告，鼓励所属企业编制并发布社会责任报告。报告期内，公司及时跟踪 MSCI ESG 评级、富时罗素 ESG 评级，以及华证指数、嘉实、社投盟、商道融绿等 ESG 评级情况，主动对标国内车企社会责任相关信息披露做法，并积极沟通学习，旨在提升公司 ESG 实践的管理水平，改善公司 ESG 信息披露质量。

责任融合

2020 年在全球经受疫情考验，各行各业受到冲击之时，上汽集团始终贯彻落实中央及市政府有关决策部署，坚持不懈抓好疫情防控，确保了企业经营稳定有序，恢复性增长不断加快。在抗疫情、稳生产的同时，上汽始终积极倡导社会主流价值导向，进一步推动企业社会责任的融合践行。一方面，上汽始终注重依托社会各项重大活动和赛事，提升企业品牌影响力和美誉度，传播上汽价值观和使命愿景。冠名上汽浦东足球场，持续深化与中超联赛、国际赛车场、上海大剧院艺术中心和中福会等合作，继续配合做好中国国际进口博览会的服务保障工作，向社会公众展现丰富多样的上汽品牌形象。另一

方面，坚持关注企业员工满意度的提升和完善，从保障员工利益，实现员工价值等角度，积极获取员工意见和建议，提高企业履责能力，包括上汽乘用车、上汽大众、上汽通用、上汽通用五菱、上汽大通、上汽通用汽车金融和安吉物流等 8 家企业进入“中国杰出雇主 2021”榜单。



在疫情防控方面

上汽严格遵守政府相关疫情防控和检疫规定，坚持“以人民为中心”的防控理念，落实各项责任机制，在保障企业员工生命健康的同时，加班加点生产疾控特种车辆，转产口罩等各类防疫用品，积极捐赠现金和抗疫物资，并为医护人员往返提供出行服务和购车优惠活动，收到国务院、武汉市政府等来函感谢并受到社会各界的一致好评；

在绿色环保理念实践方面

上汽始终贯彻兼顾环境效益与社会发展福祉的治企理念，将可持续发展目标融入整个集团生态链，把绿色环保打造成为企业核心竞争力的关键要素；

在研发设计方面

上汽积极顺应全球汽车产业转型升级、绿色发展的总体趋势，深耕新能源汽车的研发制造，发挥好自身在行业中的示范引领作用；

在供应商采购方面

在有序推动上下游产业链复工复产的同时，通过先进示范、技术创新和项目推动等措施，带动和培养产业链上下游构建绿色环保、健康可持续的企业管理和制造理念；

在物流运输方面

通过数字化、智能化技术赋能升级，不断提升行业核心竞争力和创新力，优化运力结构，确保供应链传输安全有序，提升产业效能；

在经销商销售网络方面

积极创新服务、重塑渠道，充分运用金融手段，结合惠民政策引导，助力经销商盈利能力提升，同时积极探索实施合作激励机制，丰富数字互动体验，提振经销商销售活力；

在生产制造方面

通过数字化标杆工厂建设，利用创新技术和先进工艺手段，积极提质增效，打造一批绿色环保、高质高效的新一代绿色智慧工厂。

案例

上汽通用五菱推进供应商绿色包装应用

2020 年上汽通用五菱积极引领和带动供应链伙伴一起履行社会责任，在绿色环保、数字化赋能、智能制造等方面开展了大量工作并取得一定成效。截止 2020 年年底，已经拉动 725 家供应商实现了 26442 个零件绿色包装应用，每年减少一次性木箱包装约 47000 个，节约木材约 6815 吨，使用循环包装后，单车装载率由 50% 提升至 80%，缩减运输车辆约 278 辆，年降低碳排放 1501 吨，降低人工林建设成本 980 万元。同时，上汽通用五菱将 21 万立方米运量由公路转为铁路，节省板车运输 1910 趟次，年降低碳排放约 2320 吨。

诚信责任

诚信经营理念与机制保障

公司在《内控手册》中对于诚信经营相关“道德准则”与“反舞弊机制”均有明确的规定。公司员工手册中详细规定了适用于全体员工的道德行为规范。公司纪律检查委员会及监察部门是负责公司反舞弊工作的专门机构，由党委统一领导，同时鼓励职工群众积极参与。公司通过制定《关于受理舞弊行为投诉、举报工作办法》，公布举报电话号码、电子邮箱地址和通信地址，规范实名或匿名举报相关处理程序，并对投诉、举报的内容严格保密，对投诉、举报人的信息严格保护。报告期内，通过强化源头防范，不断完善反腐败、反舞弊制度建设；同时，做实做细监督工作，落实信访和举报的反馈和处置工作，坚持从严查处，营造“不敢”氛围。

公司聘请的外部审计机构每年对公司是否存在“管理层凌驾与舞弊风险”进行独立评估，并向董事会审计委员会进行汇报。外部审计机构通过了解并测试公司的内部控制系统、审查控制管理层凌驾的内部程序、开展舞弊问卷调查、复核会计估计等手段，评估公司是否存在舞弊风险，防止公司出现编制虚假财务报告或隐瞒侵占资产等舞弊情况，确保公司经营结果真实可信。

信用体系建设

公司持续推进信用体系建设工作。探索建立了信用体系基本框架，旨在树立诚实守信企业形象，促进社会诚信体系建设；建立健全信用管理组织体系，以防范经营风险为重点；加强各业务领域信用管理，提升核心业务和重点企业信用管理水平；鼓励附属企业主动接受社会信用监督评价，在社会信用体系建设中发挥积极作用。报告期内，上汽集团主体信用等级经评定为 AAA，评级展望稳定；上汽集团连续获评上海市“守合同重信用”AAA 级企业；在中国企业改革与发展研究会、中国合作贸易企业协会联合发布的 2020 中国企业信用 500 强榜单中，上汽以综合信用指数 98.483 居总榜第 10 位，也是国内汽车企业的最高名次。

03

经济绩效

SOCIAL
RESPONSIBILITY
REPORT

党风廉政建设

报告期内，上汽集团结合实际制定《落实全面从严治党主体责任清单》，召开全面从严治党大会，签订新版《党风廉政建设责任书》，强化“一岗双责”的责任落实；建章立制、举一反三、严肃纪律，部署开展基层企业中层干部、采购人员、其他关键岗位人员防止利益冲突“七个不得”的申报承诺工作，合计申报 2.2 余万人；常态化开展贯彻落实中央八项规定精神的自查和抽查工作，坚持抓早抓细，把全面从严治党持续向纵深推进。

规范关联交易管理

公司严格按照《关联交易管理制度》规范关联交易事项的审议、决策和披露程序。报告期内，与关联方签署日常关联交易框架协议，预测年度日常关联交易金额，并提交股东大会审议。对公司的日常及非日常关联交易进行全面梳理并及时跟进发生情况，确保公允合规。

规范供应链管理

公司秉持公平、公正、公开、透明原则，积极推进供应链管理。从供应商准入、评估、培训、考核等方面搭建管理体系，完善与供应商企业的信息沟通和协同联动机制。通过《采购员廉洁协议书》、《廉洁倡议书》、采购委员会集体决策等制度保障，与供应商共同营造廉洁、诚信的伙伴关系。同时，在质量、服务、技术、价格基础上，注重引导供应商在节能减排、精益生产、积极参与社会公益活动等方面积极践行可持续发展理念。

强化财务管理

报告期内，上汽集团根据财政部修订发布的《企业会计准则第 14 号—收入》会计准则，对原会计政策进行相应变更，做好财务核算和财务报告编制工作；充分考虑疫情的持续影响，加强现金流监测与管理，拓展外部融资渠道；结合全球疫情的演变，加强外汇风险管理；根据汽车行业形势，加强预算控制，持续抓好精益管理。近年来，上汽集团连续被国家税务总局上海市税务局评为“纳税信用 A 级企业”。

用户责任

持续推进质量领先战略

报告期内，上汽集团紧密围绕“新四化”战略，坚持问题导向和目标导向，以用户满意为中心，以卓越质量为目标，坚定树立质量第一意识，积极落实质量主体责任，严守牢质量安全底线，努力建设国际先进的质量口碑。2020 年，上汽集团整车销量合计 560 万辆，质量工作重点体现在：

抓好开发源头，质量部门“责任重于泰山”
加强过程控制，质量工作“细节决定成败”
改善服务质量，始终牢记“用户就是上帝”



上汽集团坚持“守正为先”、“精益求精”、“常抓不懈”、“底线思维”等质量管理理念，相关质量工作也相继获得认可。上汽集团部分所属企业荣获“2020 年全国质量标杆”、“上海市重点产品质量攻关成果一 / 二 / 三等奖”、“上海市重点产品质量优秀组织奖”等荣誉；71 个 QC 小组获得市级以上质量管理小组荣誉称号，30 个优秀班组获得市级以上质量信得过班组荣誉称号。



截至 2020 年年底，上汽集团所属主要企业获得各类体系认证证书和产品认证证书情况如下：



说明：其他项中包括 VDA 系列、ISO17025 实验室、GJB9001B 国军标等相关体系证书



可靠的安全性能

2020 年，上汽集团旗下整车企业共上市 40 余款全新及改款车型。上汽集团十分注重整车产品的主被动安全设计，主要乘用车产品都在 C-NCAP（中国新车评价规程）碰撞安全性能测试中达到较高安全水平。（主要在售乘用车车型 C-NCAP 测试结果详见下表）

企业	车型类别	主要车型	C-NCAP 星级
上汽乘用车	A 类乘用车	CSA7151SDAP (荣威 i6 20T 互联网智享版)	★★★★★
	A 类乘用车	CSA7143ADAP (名爵 MG GT 1.4TGI 自动旗舰版)	★★★★★
	A 类乘用车	CSA7151AC (名爵 MG5 领航版)	★★★★★
	A 类乘用车	CSA7153AC (名爵 MG3)	★★★★★
	A 类乘用车	CSA7150AC (荣威 350)	★★★★★
	A 类乘用车	CSA7152SDAQ (名爵 6 20T 自动 Trophy 尊享互联网版)	★★★★★
	B 类乘用车	CSA7241CDAA (荣威 950 2.4L LUX 豪华版)	★★★★★

企业	车型类别	主要车型	C-NCAP 星级
上汽乘用车	SUV	CSA6452NDAN (荣威 RX5 20T 两驱互联网智享版)	★★★★★
	SUV	CSA7151NDAN (名爵锐腾 1.5TGI TST 豪华版)	★★★★★
	SUV	CSA6471AC (荣威 W5)	★★★★★
	SUV	CSA6493WDAR (荣威 RX8 30T 智联网两驱旗舰版)	★★★★★
	EV/HEV	荣威 MARVEL X 后驱版	★★★★★
上汽大众	A 类乘用车	SVW71615FM (全新明锐 1.6L 手自一体逸俊版)	★★★★★
	A 类乘用车	SVW71613BS (昕锐 1.6L 手动优选版)	★★★★★
	A 类乘用车	SVW71612BS (全新桑塔纳 1.6L 手动豪华版)	★★★★★
	A 类乘用车	SVW7167BMD (朗逸 1.6L 自动豪华版)	★★★★★
	A 类乘用车	SVW71521DF (新朗逸 1.5L 自动舒适版)	★★★★★
	B 类乘用车	SVW72020BU (辉昂 380TSI 至尊版)	★★★★★
	B 类乘用车	SVW71819EU (全新速派 330TSI DSG 智行版)	★★★★★
	MPV	SVW6453BGD (全新途安 L 280TSI 自动舒适版)	★★★★★
	SUV	SVW6474CED (途观 L 330TSI 自动两驱旗舰版)	★★★★★
	SUV	SVW6451CED (途观)	★★★★★
上汽大众	SUV	SVW6505FFD (途昂 380TSI 豪华版)	★★★★★
	小型乘用车	SVW71618DM (全新晶锐 1.6L 自动智行版)	★★★★★
上汽大众	B 类乘用车	SVW72023FV 型轿车 (帕萨特 330TSI 精英版)	★★★★★

企业	车型类别	主要车型	C-NCAP 星级
上汽通用	A类乘用车	SGM7152DAA1 (别克威朗 20T 双离合领先型)	★★★★★
	A类乘用车	SGM7141LAA1 (别克英朗 18T 双离合豪华版)	★★★★★
	B类乘用车	SGM7156EAA2 (雪佛兰迈锐宝 XL 1.5T 双离合锐耀版)	★★★★★
	B类乘用车	SGM7203EYA1 (凯迪拉克 XTS 2.0T 舒适版)	★★★★★
	B类乘用车	SGM7209ATA (雪佛兰迈锐宝 2.0AT 豪华版)	★★★★★
	B类乘用车	SGM7205ATA (别克新君威)	★★★★★
	B类乘用车	别克新君威 20T 精英型	★★★★★
	MPV	SGM6521ATA (别克新 GL8)	★★★★★
	MPV	SGM6475LAA2 (别克 GL6)	★★★★★
	SUV	SMG6479DAA1 (雪佛兰探界者 535T 驭界版)	★★★★★
上汽通用 五菱	A类乘用车	LZW150ADF (宝骏 630 1.5L 手动标准版)	★★★★★
	MPV	LZW6470ABY (宝骏 730 1.5L 手动舒适版)	★★★★★
	MPV	LZW6472DW6A (宝骏 RM-5 1.5T CVT 24 小时在线豪华型 6 座)	★★★★★
	SUV	LZW6421CJY (宝骏 510 1.5L 手动豪华版)	★★★★★
	SUV	LZW6467UVY (宝骏 560 1.8L 手动豪华版)	★★★★★
上汽大通	SUV	大通 D90 2.0T 四驱自动档 天狼星	★★★★★
	SUV	大通 D60 1.5T 自动潮享版	★★★★★

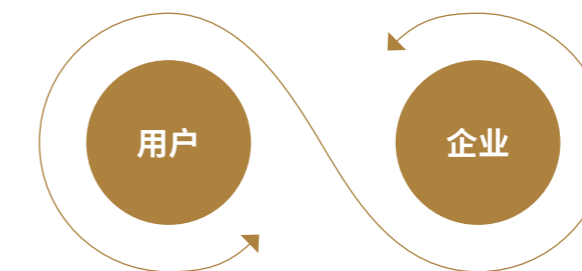
主动召回消除质量缺陷

2020年，上汽集团所属整车企业共实施整车产品主动召回4起，涉及2家整车企业，召回数量共计90.39万辆。

目前，各项召回行动都在按照计划有序实施，总体状态平稳。召回的有效实施及时消除了产品安全缺陷，有效降低了产品售后质量风险，积极维护了消费者合法权益。相关企业将认真总结经验与教训，进一步强化质量工具，严格产品试验验证，加强供应链管理及过程质量控制，持续提高产品可靠性，保持产品稳定质量水平，积极主动维护消费者合法权益，更好地履行社会责任。

创新满足用户需求

报告期内，上汽集团携手浦东新区和阿里巴巴集团打造高端智能电动汽车品牌“智己汽车”。作为全新的用户型汽车科创公司，智己将全力探索实现“软件定义汽车”，实现用户与企业价值的共生共赢，致力成为“智能时代出行变革的实现者”。



在营销体系创新方面，公司通过“云发布”、虚拟展厅、视频直播等手段，加快提升线上营销能力，并加大区域营销的经营自主权，推进渠道下沉和精细化运营。同时，推出终身质保、终身免费保养、二手车回购等增值服务，制定“以旧换新”“致敬抗疫英雄”等营销专案，办好“五五购物节”“双11”等汽车专场活动，打造荣威“城市异想空间”网红地标和城市体验店，积极探索汽车新零售模式。报告期内，上汽奥迪项目启动经销商招募，营销及产品上市准备工作稳步推进。



在智能网联方面，公司自主研发的“5G+L4”智能重卡在上海洋山港开展准商业化运营，已实现“一拖四”队列行驶和港区低速无人驾驶，达到国际商用车行业领先水平，2020年完成全年2万标箱准商业化运营。自项目启动以来，融合了AI人工智能、5G、V2X车联通讯等先进技术的上汽智能重卡，成功实现在港区特定场景下的L4级自动驾驶、厘米级定位、精确停车（±3cm）、与自动化港机设备的交互，以及东海大桥队列行驶，为港口运输客户提供更智能、更安全、更高效、更环保的集装箱转运方案。



在汽车金融方面，为做好疫情防控常态化下的汽车金融服务，上汽财务公司“好车e贷”上线了“线上全流程贷款”产品，实现贷款申请、合同签署、远程放款等一站式全流程线上贷款服务。上汽通用汽车金融创新推出线上移动报单解决方案——小管家APP，简化业务流程，提升用户体验，满足用户“零接触”报单需求。截至2020年年底：



注：上述数据为企业管理资产口径

提升用户满意度

围绕提升用户满意度各项指标，上汽一方面与第三方合作，不断丰富市场、产品、满意度等多维分析渠道，密切跟踪网站和电话投诉处理情况，开展大规模的常规调研和神秘客走访，持续优化调研内容、流程和方式，获取更全面准确的信息。另一方面，公司重视线上线下信息结合，利用线上大数据的采集进行监测并深度分析。针对线下调研及线上监控中发现的问题，指导各企业进行系统分析，找到差距，明确改进重点，并通过成立跨部门工作小组，完善问题解决流程，持续提升顾客满意度。2020年度第三方用户满意度测评情况详见附件。



股东责任

经营业绩

2020年受新冠肺炎疫情冲击，世界经济和全球汽车市场出现了深幅调整，但随着国内疫情得到有效控制，我国生产生活率先恢复，国内车市也从4月份开始回暖，结束了长达21个月的连续下滑。特别是下半年以来，受益于宏观经济企稳回升以及促进汽车消费的政策利好，国内车市出现快速反弹。全年国内市场销售整车2532.4万辆，同比下降2.2%；其中，新能源车市在高端电动车和经济型代步产品等私人需求的增长带动下，下半年销量出现强劲反弹，全年国内市场销售新能源车126.9万辆，同比增长7%。

全年公司实现整车销售560万辆，同比下降10.2%，其中下半年销量同比增长7.6%，并且季度销量同比增速呈现逐季攀升态势，季度环比增速也明显好于行业平均水平。公司实现新能源车销售32万辆，同比增长73.4%，新能源车销量的集团排名跃居国内第一，在全球位列第三；整车出口及海外销售39万辆，同比增长11.3%，在全国整车出口下滑6.2%的情况下，公司整车出口销量实现逆势增长，占全国整车出口的比重超过1/3，已连续五年蝉联全国第一。报告期内，公司实现营业总收入7421.32亿元，同比下降12.00%；实现归属于上市公司股东的净利润204.31亿元，同比下降20.20%。



创新应变促转型

随着近年来世界汽车工业的深刻变革，以电动智能网联为主要特征的发展新动能正在加速形成，新一轮产业竞争的新赛道正在加快构建。面对重构中的行业竞争格局，公司在继续焕新现有业务发展动能的同时，着力培育壮大发展新动能。一方面，全力推进电动智能网联汽车技术的产业化发展，不断推出“科技含量高”的新品，积极探索“应用场景广”的示范项目，同步抓好电

池、电驱、电控，感知、决策、执行等核心产业链建设。另一方面，加快提高数据决定体验与软件定义汽车的技术能力，有序布局软件开发、大数据、人工智能、云计算、网络安全等新兴技术领域，着力提升汽车产品、出行服务、运营体系等的数字化水平，持续完善以用户为中心的商业模式创新，推动公司全面向技术升级化、业务全球化、品牌高档化、体验极致化的移动出行服务与产品的高科技企业转型。

在新能源产业链建设方面

公司持续推进电动车专属架构升级开发和新一代电驱动系统等“三电”关键系统及核心部件的开发；公司新一代燃料电池电堆产品PROME M3的一级零部件已全部实现国产化，并已搭载到上汽大通EUNIQ7上实现批量上市；上汽英飞凌第七代IGBT顺利量产，产品性能世界领先，成本较进口产品大幅下降，为公司IGBT供应提供了重要保证。同时，公司与宁德时代、QuantumScape、SolidEnergy、清陶等企业开展战略合作，加快新一代锂电池、固态电池的国内外布局；结合“车电分离模式”，加快充换电站建设布局；与宝武集团、上海机场集团、上海化工区和华谊集团等伙伴开展“氢”战略合作，共建共享燃料电池汽车产业生态。

在智能网联战略推进方面

公司发布全球首款整舱交互5G的量产车型MARVEL-R；上汽洋山港5G智能重卡完成全年2万标箱商业化运营任务，“一拖四”队列行驶及港区内智驾技术水平进一步提升。斑马智行VENUS系统搭载在荣威RX5 PLUS上成功上市，面向海外的i-Smart车联系统激活量已突破10万台。智驾“4i核心技术”——域控制器iECU、5G智能网关iBOX、智驾底盘iEPS和iBS已实现产业化落地。中海庭高精电子地图成为首家获得自然资源部商用批准的产品，并完成全国近30万公里高速公路高精地图数据采集。智驾数据工厂启动建设，智联网络安全能力持续加强，已实现远场、近场、车载及车内四大类安全检测场景的产品化。公司还携手华为、中国移动在嘉定建设全球首个“5G智慧交通示范区”；通过战略投资地平线、晶晨半导体等“独角兽”企业，加快布局车规级AI芯片开发，并携手地平线建立人工智能联合实验室，推动机器视觉算法研究和产业化应用不断深入。

在数字化建设方面

公司加快提升“云管端”一体的数字化能力，零束软件中心创新打造全栈智能汽车数据平台解决方案，建立“端到端”数字化产品体验闭环。上汽大众MEB工厂、上汽通用凯迪拉克工厂、乘用车分公司临港工厂等首批数字化工厂建设加快推进。郑州数据中心完成交付验收，数据存储、云安全及容灾能力进一步提升。

2020 年上汽集团及所属企业：

- 国家级技术中心有 **9** 家、市级企业技术中心有 **31** 家、高新技术企业有 **58** 家
- 申请专利 **3177** 项（自主品牌申请专利 **635** 项），其中申请发明专利共 **1308** 项
- 完成专利授权 **2482** 项（自主品牌完成专利授权 **494** 项）
- 完成汽车新产品开发并获国家产品公告 **4588** 个（整车），申请新产品 3C 强制性认证证书 **685** 个单元

产学研合作

上汽集团继续围绕“新四化”战略的前沿布局，在新能源汽车、智能网联等领域与高校开展合作。报告期内，新立项目、在研项目和结题验收项目共计 121 个，涉及高校和科研院所研制人员达 1155 名，平均每个课题涉及人员近 9.5 名；涉及资助资金共 6931 万元。产学研资金重点支持了上海交通大学、同济大学、清华大学、中科研上海硅酸盐所等 20 所大学和科研院所。

参与行业法规和标准制定

2020 年，上汽集团参与编制完成发布的国际标准 2 项、国家标准 107 项、行业标准 7 项、地方标准 8 项、团体标准 1 项。在智能网联方面，上汽集团参与全国汽车标准化技术委员会智能网联汽车分委会起草国家标准 12 份；参与中国智能交通产业联盟和中国汽车工程学会团标起草 8 份；参与公安部公共安全行业标准起草 1 份；参与上海市地方标准起草 2 份。

核心竞争力

目前，公司整车产销规模、新能源汽车销量、整车出口海外销量均排名全国第一，并在零部件、汽车金融、汽车物流等细分行业领域拥有多家单项冠军企业，公司业务体系的综合实力领跑国内汽车行业，为持续推进上汽的创新转型、升级发展战略，提供了坚实的产业基础和资源保障。面向全球汽车产业发展新趋势和竞争新赛道，公司在加快电动智能网联汽车产品落地、提升关键技术能力的过程中，已初步构建起三大竞争新优势：

01

技术领先的硬件基础优势

在新能源汽车方面，公司自主掌控国内领先的电池、电驱、电控系统等核心技术；对新一代锂电池、固态电池、IGBT 电驱驱动模块等关键技术实现全球布局；自研的燃料电池系统技术性能已可比肩全球领先水平；相关技术均已率先实现产品化落地。在高级智能驾驶方面，公司自主掌控感知、决策、执行系统关键核心技术，已率先实现智能产品开发和产业化项目运营，并通过对车规级人工智能芯片的早期投资和领先布局，提高对智能驾驶核心产业链的自主可控力。

02

前瞻创新的软件能力优势

公司通过建设完善软件开发、大数据、人工智能、云计算、网络安全等五大中心，已初步建立起数字化的软件技术体系能力基础，并在行业内率先开发“中央集中式和域控制”电子架构、“开放型面向服务架构”的 SOA 软件平台、具有数据闭环能力的车辆数据平台，努力打造“云管端”一体化的全栈式技术解决方案。

03

开放融合的生态平台优势

围绕出行服务，公司以打造全场景智慧出行综合体为目标，已初步构建起“一站式”出行服务平台。围绕企业运营，公司在产品研发、供应链管理、生产制造、销售服务等领域，正在建设完善数字化运营平台，以数字化技术赋能日常管理。围绕合作共赢，聚焦产业基础高级化、产业链现代化等关键问题，公司还在新能源产业链建设、智能汽车研发应用、5G 与人工智能技术落地、网络信息安全、金融科技等领域，开展强强联手、跨界合作，打造面向未来的朋友圈，协力推动汽车产业高质量发展。

募集资金

公司于 2017 年完成非公开发行股票项目，募集资金约 150 亿元人民币，用于新能源汽车、智能化大规模定制、前瞻技术和车联网、数据平台，以及汽车服务与汽车金融等项目。截至 2020 年 12 月 31 日，公司已累计使用募集资金人民币 91.4 亿元。经保荐机构核查：公司对募集资金进行了专户存储和专项使用，不存在变相改变募集资金用途和损害股东利益的情况，不存在违规使用募集资金的情形。

信息披露

报告期内，公司严格按照监管部门对信息披露的规定和信息披露直通车的规则要求，通过交易所网站和指定报刊完成了 4 期定期报告和 54 个临时公告的披露。过程中公司继续强化流程管理，提高信息披露质量，报告期内没有发生刊登更正公告的情况。同时，公司还积极通过上证 e 互动的交流平台，与广大投资者和社会各界开展互动交流，2020 年上证 e 互动平台共回复问题 250 多个。近年来，公司连续被上海证券交易所评为“上市公司信息披露 A 类”。

投资者关系

报告期内，公司继续围绕“答投资者所关心、解投资者所担心、树投资者之信心”的工作宗旨，有效合规、积极主动地开展投资者关系管理工作。为克服新冠疫情对投资者接待工作的影响，公司采用线上线下相结合的方式，共接待 50 多家投资机构、550 多人次，参加券商组织的投资者交流会 20 多场。在年报、半年报公告后，公司及时召开业绩交流会，合计参会人数 400 多人次。公司长期保持与中小投资者的互动交流，耐心接听投资者电话 900 余个，认真维护公司投资者公共邮箱，及时回复投资者的问题。

股东回报

公司于 2020 年 6 月 30 日通过中国证券登记结算有限责任公司上海分公司，以公司总股本 116.83 亿股为基准，每 10 股派送现金红利 8.8 元（含税），共计发放现金红利约人民币 102.81 亿元。公司近三年共向股东派发现金红利约人民币 463.83 亿元。

分红

公司向股东派发现金红利

102.81 亿元

基于对公司未来持续发展的信心和对公司价值的认可，着眼于公司的长远和可持续发展，为了维护股东利益，强化投资者信心，经综合考虑公司的经营与财务状况、发展战略等，公司 2020 年实施了股份回购，使用自有资金以集中竞价交易方式回购公司股份用于股权激励。2021 年 1 月 19 日，本次回购期限届满，公司实际回购股份数量为 1.08 亿股，占总股本的 0.93%，使用资金总额为人民币 22.47 亿元（不含交易费用）。

股份回购

公司实际回购股份数量

1.08 亿股

占总股本

0.93%

使用资金总额

22.47 亿元

伙伴责任

实现共赢发展

在促进合资伙伴发展方面

上汽与德国大众汽车和美国通用汽车等外方合作伙伴一起积极应对市场挑战，通过品牌焕新、加大新品投放等措施，上汽大众 SUV 家族系列、上汽通用凯迪拉克品牌、上汽通用五菱微车及 MPV 等销量基盘继续在细分市场保持领先地位；上汽通用五菱宏光 MINI 电动车，通过“人民的代步车”的准确定位，以及“人民需要什么，五菱就造什么”的品牌价值传播，让宏光 MINI 推出后迅速成为“网红爆款”。宏光 MINI 从 2020 年 8 月起就一直占据国内电动车销售榜首位置，月销已超 3 万辆，在全球小型新能源汽车市场刮起“五菱旋风”。

在促进供应商发展方面

上汽整车企业始终将自身发展与供应商发展紧密相连，保障供应商权益，不断携手供应商向着绿色环保、节能高效的目标共同提高和进步。上汽大众与所有供应商签署《上汽大众供应商可持续发展要求》，在可持续发展、劳工组织协定等相关基础上补充上汽大众环保方针，进一步共建和维护在人权、劳动、健康保护、环保等方面的行为准则和规定。同时，每年安排供应商参与上汽大众企业社会责任培训，就企业社会责任基础理论知识和供应商绿色发展进行深入的探讨和沟通。2020 年共邀请了近 50 家供应商代表参加培训。上汽通用一直致力于“绿动未来”的绿色供应链战略实施，2020 年共有 32 家供应商参加上汽通用绿色供应链项目，共实施了 86 个改善方案，产生经济效益 2475.35 万元/年，其中，节电 1264.39 万度/年，节水 59844 吨/年，减少废液排放 12381.2 吨/年，减少二氧化碳排放 12644 吨/年。上汽通用五菱建立了供应链数字化工厂建设标准模式，开发了基于精益管理理念的供应商数字化工厂生产运营管理系统，帮助供应商实现数字化工厂生产运营全过程的集成化、可视化、透明化管理，2020 年共帮助 12 家供应商伙伴成功实施该系统，并获工信部制造业与互联网融合发展试点示范项目奖。

在促进经销商发展方面

截至 2020 年年底，上汽集团经销商数量超过 9000 家。面对疫情影响，上汽充分利用金融等多种手段，帮助经销商疏困解压，拓展经销商销售渠道，与经销商一起共克时艰。上汽乘用车考虑到疫情期间带顾客去经销商实地看车不便的因素，及时推出“0 接触”购车服务，为经销商提供在线销售平台，让消费者在家就能获得从看车、选车到订车、提车、售后等全套服务，帮助经销商扩展销售途径。上汽大众积极开展经销商培训辅导，专题开展“燃冬计划”辅导，针对性地改善销售管理者的管理行为，系统地提升销售顾问能力，平均每家经销商攻坚期内困难车型销量比辅导前提升 171%，潜力销售顾问辅导后三个月追踪的销量平均提升 43%，“燃冬计划”得到了经销商的高度认可，被布兰登霍尔卓越奖评选为“2020 最佳销售领导力类金奖”。上汽金融企业从多方着手，帮助经销商渡过难关，尤其是对疫情严重的地区提供延后还款、延迟还款、驻点费减免、利息减免等金融支持。如对湖北武汉市的经销商，提供持续远程金融支持，发生逾期也酌情给予延期处理，缓解经销商的资金流动性压力。截至 2020 年年底，上汽财务公司和上汽通用汽车金融在经销商贷款方面的支持如下（批发业务）：



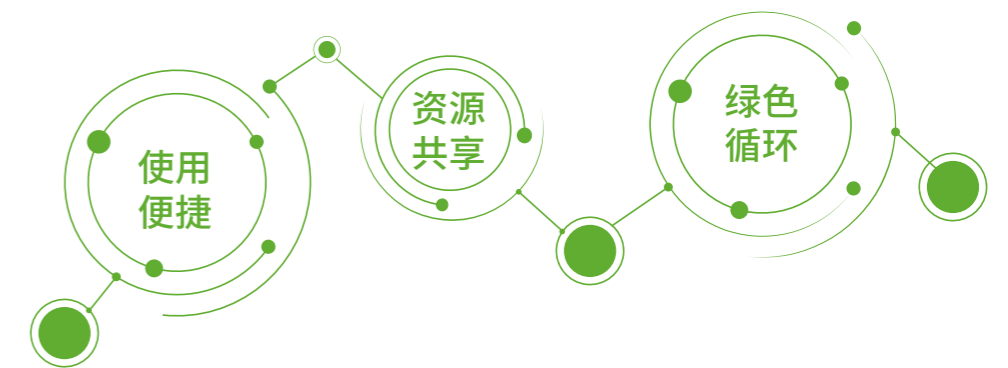
注：上述数据为企业管理资产口径

绿色出行

当前，气候变化已经成为全人类可持续发展共同面临的严峻挑战。上汽多年来坚持“纯电、插电、燃料电池”三条技术路线全面推进，持续以兼具技术优势和市场竞争力的新能源汽车产品和服务，致力为用户擦去每一程出行中的“碳足迹”。

多线并举推进新能源发展战略

报告期内，上汽在发展壮大自主研发团队的同时，充分利用各方资源，在新能源汽车关键领域形成有国际竞争力的核心研发能力与供应链体系，拓建满足“使用便捷、资源共享、绿色循环”的服务体系。



新能源汽车销量跃居国内第一

在新能源领域，上汽集团多年来坚持“三电”三条技术路线全面推进，已累计投入数百亿元，形成近千人的自主研发团队，在自主掌控“电池、电驱、电控”核心技术的基础上，推出了30余款整车产品。2020年，上汽集团实现新能源车销售32万辆，同比增长73.4%，新能源车销量集团排名跃居国内第一。报告期内，推出R汽车ER6纯电动，大众途岳纯电动、别克微蓝6插电混动、微蓝7纯电动、宏光MINI EV等一批新品，着力提升新能源车市场占有率。依托产品的强力支撑，上汽自主品牌新能源车在欧洲等海外市场实现快速突破。



04

环境绩效

SOCIAL
RESPONSIBILITY
REPORT

案例

每公里5分钱的“人民代步车”——宏光MINI EV

宏光MINIEV定位“人民的代步车”，将开好停的便利性优势、实用安全、经济亲民等特点属性融为一体，让用户日常出行效率更高、社交生活的半径更大，为人民代步出行提供全新的解决方案。自2020年7月上市以来，2020年全年销量累计12.77万辆，成为国内销量第一的新能源汽车，开启人民出行“小时代”。

宏光MINI EV百公里电耗最低可达到8.8kWh/100km，位居新能源行业前列，低电耗使得该车每公里花费仅为5分钱，对比燃油车，一年可省下的花费约近万元。同时，宏光MINIEV降低对充电桩的依赖度，可以直接使用普通家庭接地线的220V三插电源进行充电。



打造高端智能纯电品牌“智己汽车”

上汽集团、浦东新区、阿里巴巴三方合资的高端品牌“智己汽车”正式签约。该项目是国内首个创始轮达百亿元规模的用户型汽车科创公司，目前已落户上海浦东新区张江智能园区。



通过内部组建或外部投资，上汽集团已通过20余家关键企业建立起了属于自己的核心技术堆栈，可在整车架构、整车硬件、智能网联、“三电”及充电硬件等方面为智己汽车提供支持。首发量产车型将于2021年上海车展开启预订。

推进燃料电池产业化，发布业内首个“氢战略”

上汽集团作为国内最早开展燃料电池技术研发的汽车企业，近20年来上汽在研发方面持续投入，累计研发费用超过30亿元，迄今已获得511份燃料电池领域相关专利，并积极参与制定了15项燃料电池国家标准，在国内率先实现了燃料电池乘用车和商用车的量产。2020年，上汽还发布了中国汽车行业首个“氢战略”。

报告期内，上汽推出全球首款氢燃料电池MPV大通EUNIQ7；大通氢能源轻客已在上海、佛山等9个城市商业化运营，累计里程超过450万公里；申沃氢能源客车已在上海嘉定公交试运营近两年；上汽红岩已拥有4X2、6X4、8X4三种驱动形式氢燃料系列重卡，并已全面覆盖专用车、牵引车、自卸车等细分领域；上汽与中国宝武、华谊集团、上海化工区等合作，扩大示范运营规模，推进国家“氢走廊”建设。



· 案例 ·

比电动车还要环保？EUNIQ 7 来告诉你

全球首款氢燃料电池MPV上汽大通EUNIQ7搭载了上汽第三代燃料电池技术，在83.5kW大功率燃料电池系统与国内首款70MPa储氢系统的配合下，车辆的综合工况下续航里程达到605公里，而加满整个70Mpa高压氢瓶只需要3分钟。



EUNIQ 7采用储氢系统中置的设计方式，在全平底盘与双回路冗余断氢断电设计的配合下，能在行驶时有效避免路面起伏损伤氢罐，新车使用航天级碳纤维材料包裹的储氢罐，其中纤维壁厚度高达25mm，能够耐受的极限温度高达842°C，安全程度因此大大提升。

在行驶过程中，EUNIQ 7可以实现真正的零排放，2000辆EUNIQ 7年的减排量等同于一座移动森林；同时，EUNIQ 7还是一台移动净化器，行驶一小时能净化100千克的空气，相当于150个成年人1小时正常呼吸的消耗量。

持续推进新能源产业链建设

报告期内，上汽集团正瞄准赶超国际一流水平，自主开发电动车专属架构，持续推进上汽大众MEB、上汽通用BEV等重点电动车平台开发项目，上汽大众MEB项目首款纯电产品ID.4X将于2021年正式上市；在电池电芯、IGBT电驱驱动核心部件、电驱系统等领域，联合电子、上汽英飞凌等零部件企业的新能源产品链不断壮大；公司在持续提升产品技术、安全性和成本竞争力的同时，聚焦续航、充电等用户关切事项，加快能力布局和技术突破，努力把上汽新能源在技术和产业链上的优势，切实转化为市场竞争优势。

引领品质出行生活方式

作为上汽集团移动出行战略品牌，享道出行自成立之初，便致力于真正为用户带来始终如一的品质服务和安全体验，让品质出行触手可及。在报告期内，享道出行获得获得阿里巴巴、宁德时代等3亿元A轮融资；截至2020年年底，享道出行专车业务注册用户已经突破2600万人，用户满意度高达98%，覆盖上海、南京、杭州、郑州、合肥等20座城市，完成长三角地区“一核五圈”城市布局，其中在上海、郑州、苏州、杭州、宁波五地专车市场占有率稳居前三。旗下聚焦企业级出行的子品牌享道租车业务已经覆盖国内154个城市，服务超过2000家企业用户。报告期内，享道出行宣布完成“全场景智慧出行综合体”布局，全面覆盖专车业务、企业级租车业务、个人租车业务和出租车业务，为用户提供一站式出行解决方案。

特别是面对突发新冠疫情，享道出行时刻关注疫情中用户的出行需求，第一时间为一线医务人员提供“防疫保障车队”。随着疫情防控进入常态化，享道出行为复工复产上班族组建“通勤保障车队”，并适时推出“夜间守护专车”；针对学生上下学出行困难情况推出“享学小专车”，提供一对一专属多日接送服务等，精准服务满足不同出行需求，积极履行社会责任。

2020年9月，由上海市政府主导，上汽集团打造推出了汇聚全市出租车企业运能的出租车统一预约服务平台“申程出行”。申程出行通过线上线下互联互通的叫车方式，配合上海市实事项目中200多个出租车候客点的“一键叫车”功能，引导市民有序约车，提高市民乘坐出租车的安全性与便捷性，目前平台累计注册出租车司机约4万人，100%覆盖上海出租车公司。



绿色发展

污染防治是党的十九大提出的“三大攻坚战”之一。上汽集团在发展中坚持贯彻环境保护的基本国策，主动承担绿色发展的社会责任，坚决打好蓝天保卫战。

体系建设

上汽集团遵守国家和地方能源节约与生态环境保护相关的法律法规，深入贯彻国家生态文明建设方针及新形势、新时代下制造业绿色发展的新要求。2020年，公司进一步完善能源环保体系建设，公司环境保护领导小组由集团董事长、总裁王晓秋担任组长，环境保护工作小组在环境保护领导小组的带领下，拟定集团环保战略和具体实施计划，全面推进环保制度和体系建设。

报告期内，通过完善环境管理体系、升级环保技术、组织环保培训等工作，督促企业严格遵守环境保护法规，提高全员环境保护的意识和企业环保管理人员的专业水平。同时，上汽集团主导参与编制了《乘用车单位产品能源消耗限额》地方标准，通过产品单耗限额标准的建立，指导企业积极着手新节能技术的开发和应用，在生产过程中进一步减少耗能，集团所属重点用能企业已实施推进能源管理体系（ISO50001）的贯标工作；贯彻落实《中国制造2025》和《工业绿色发展规划》，持续加强在绿色工厂、绿色产品、绿色园区、绿色供应链等方面的建设，积极承担社会责任，践行可持续发展理念，上汽大众、上汽通用、上汽乘用车等企业获得国家 and 地方政府绿色认证。



案例

上汽大众最环保的汽车来自最环保的工厂

上汽大众首款 MEB 纯电 SUV 产品 ID.4 X 在 2020 年启动全面预售，为消费者开启了崭新的移动出行蓝图。ID. 家族纯电产品的诞生地——上汽大众 MEB 工厂运用智能管理系统与多项环保技术，以“零影响”工厂为消费者带来“零排放”纯电动车。

工厂从规划初期的集约用地、热电联供，到生产期间的余热回收、雨水回收利用、中水回用技术，以及通关管理系统等 28 项节能环保措施，使能源、水、二氧化碳、挥发性有机物和废弃物 5 项关键环境指标下降 20%。以热电联供技术为例，在使用天然气供电的同时，利用其余热所产生的蒸汽进行供热，实现对天然能源的阶梯式利用，并大幅减少二氧化碳等温室气体排放，每年可减碳 1.2 万吨；通过 100% 购买水电、安装太阳能光伏发电设备、探索风能应用等措施，有效使单车二氧化碳排放下降 60%。

MEB 工厂的智能能源管理系统能对工厂 5 大能种的排放及能耗数据进行实时监控与分析，并设定耗能超标报警机制；同时，该系统还可利用大数据和云计算手段不断学习、主动出击，不仅可预测车间能耗，对可能发生的超标能耗进行预警，还可对耗能和产能调度提供优化方案，助力工厂探索节能减排最优策略。



上汽集团所属企业建设项目均遵守《环境影响评价法》等相关法律法规要求，严格执行环保设施跟主体工程同时设计、同时施工、同时投产使用的环保“三同时”制度。报告期内上汽集团主要新建、改建、扩建项目均获得了环保部门的许可批复，依法依规实施建设。

节能降耗

在制造环节，对标国际先进水平，践行清洁生产，争做行业环保工作的排头兵并助力于生态环境总体质量改善。

在产品环节，上汽集团结合国家《乘用车企业平均燃料消耗量与新能源汽车积分并行管理办法》、《轻型汽车污染物排放限值及测量方法（中国第六阶段）》等政策及相关标准法规的要求，积极制定相应的产品规划，并将相关法规政策要求纳入公司整体战略，为消费者提供更加节能环保的产品。

在能源双控目标方面，公司合理分解能耗总量控制和强度目标。报告期内，公司加强重点用能单位的能源总量和乘用车产品单耗的管理工作并每月监控目标完成情况。企业合理安排生产班次，提高设备的能源效率，减少非生产状态下的基础用能。加强员工的节能意识培训，鼓励员工参与节能管理工作，确保公司目标顺利完成。

上汽集团 2018 年—2020 年万元产值能耗情况



案例

上汽通用五菱“退役”电池“变废为宝”

上汽通用五菱通过挖掘宝骏 E 平台退役电池剩余的残值，将电池检测重组达到可利用标准后再进行循环使用，相继在广西、山东建设动力电池梯次利用储能电站。电站通过智能微电网技术，在用电低谷时从电网蓄电，日常还通过光伏和风能发电系统吸收太阳能和风能转化为电能，存储于储能系统中；在用电高峰时当作发电电源释放电能给电网供电，有效填补电力缺口，发挥了动力电池的储能作用，对构建产业新生态具有示范意义。



在重点节能工程方面，上汽集团持续推进绿色制造和能效标杆项目工作，集团所属企业每年平均申报节能项目 50 项，在系统性节能和新技术运用上，获得了良好的节能减排效果和经济效益。

在能源管理体系建设方面，聚焦“绿色制造+互联网”，上汽集团“能效管理平台”采用自动化、信息化技术和集中管理模式，对企业能源系统的生产、输配和消耗环节实施集中动态监控和数字化管理，实现系统性节能降耗。截至 2020 年年底，“能效管理平台”已覆盖主要产品的单耗数据，对部分企业用能情况实现实时在线监控。

上汽集团 2018 年—2020 年碳排放情况



在产品端，公司所属的主要整车企业聚焦技术升级和节能减排，积极落实“国六”汽车排放标准、“双积分”等政策要求，持续推进传统驱动系统的高效升级，加快新能源技术研发和运用，为消费者带来“更高效、更智能、更环保”的用车体验。

案例

2020 年度“中国心”年度十佳，上汽拿下三席

在当下竞争日益激烈的汽车市场中，各大车企之间的技术比拼成为了衡量一家车企实力的重要依据，而发动机技术更是技术层面上比拼的重心。2020 年，上汽名爵全新一代 MEGATECH1.5T 高功率发动机、上汽通用第八代 Ecotec 2.0T 可变缸涡轮增压发动机、上汽大通 2.0T 上汽 Bi-Turbo 双增压柴油机入选年度“中国心”十佳发动机。

减少排放

报告期内，上汽集团围绕废水、废气、噪音、固废，公司及所属企业积极开展污染防治工作，鼓励推进污染物第三方治理；定期对治理设备设施进行维护保养，确保污染物治理有效，满足排放标准；每年委托有资质的监测公司对废水、废气、噪音等进行监测；实施雨污分离；涉重金属企业水污染物排放实施在线监测；严控无组织排放，整车涂装车间等重要大气排放口安装了大气污染物排放在线监测装置；开展工业噪声污染治理工作；固体废物严格分类收集，妥善处理处置；危险废物委托有资质的单位进行合法处置，严格执行联单制度及台账管理制度，推广危险废物减量化处理。上汽集团污染防治设施设备安装齐全，环保设施设备运行情况良好。

上汽集团积极推动建立低碳循环发展产业体系，大力推广循环经济发展，按照减量、再用、循环（3R）原则，减少进入生产过程的物质质量，提高原材料生成产品的转化率，制定细致的废弃物分类方案，将具有再利用价值的废弃物在源头上实现分拣，并将具备回收利用潜质的废弃物交由供应商原厂回收，对废物尽可能回收循环使用。

案例

上汽通用为 VOCs 治理定制方案

为推进上海市工业企业大气污染物减排工作，削减大气主要污染物排放总量，上汽通用率先制定了 VOCs 减排的一厂一方案，并成为浦东新区第一家通过审核的单位。2020 年上汽通用编制了 VOCs 减排的一厂一方案 2.0 版，并通过了专家会审核。上汽通用凯迪拉克工厂正是采用新方案中的干式文丘里工艺，通过使用特殊的漆雾过滤装置替代传统湿式文丘里使用水幕捕捉漆雾的方式，经过喷房废气循环利用，大大降低新风量，对去除漆雾后的喷涂废气采用沸石转轮+燃烧处理，有效提高处理效率，VOCs 去除效率可达到 90-95%。该技术也作为行业标杆被列入推荐工艺，上汽通用汽车凯迪拉克工厂获评汽车行业“VOCs 治理标杆企业”称号。

绿色家园

上汽集团开展形式多样的节能周、主题环境日，以及蓝天保卫战专项宣传活动，培养员工环保意识，使企业成为绿色文化的倡导者与弘扬者，传递环保理念，守护绿色家园。

绿色办公

上汽始终贯彻绿色环保办公理念，从细微入手、从点滴做起，营造和谐生态的工作环境。在新冠疫情期间，上汽集团及所属单位结合远程办公要求，进一步升级和丰富数字化在线办公工具，保证日常工作高效开展的同时，积极探索实践绿色办公的途径。



上汽通用五菱借助企业办公与 APP 平台，服务超过 2.6 万名用户，实现全球“云办公”协作，每年至少节约 11.7 万个工作小时，上线企业云盘、企业邮件等云服务，助力打造移动办公服务；上汽大众发起倡导绿色办公从打印开始的“Let’s change mindset together”行动，通过以邮件方式发送统计告诉每位员工个人月度纸张使用量，来提醒员工自己控制节约纸张资源，倡导采取数字化线上汇报和交流的方式进行办公；上汽大通制定垃圾分类具体措施，实行生活垃圾分类管理区域责任部门和责任人制度，实行内部网格化管理，结合企业内网和现场宣传，充分调动员工积极性。



主题活动

上汽集团及所属企业围绕“世界地球日”、“世界环境日”、“全国低碳日”等开展了一系列环保主题活动。

上汽集团冠名并承办上海市节能宣传周品牌活动——“上汽杯”节能绿色知识竞赛，在全社会营造节能降耗的浓厚氛围，享道专车作为“绿色出行云共享”活动板块的网约车品牌，持续倡导低碳共享出行理念。

上汽大众发起节能减排项目征集活动，动员公司全体员工从自身岗位出发，发现身边的节能减排潜力，征集到节能减排项目共计 73 项；组织开展全员环保意识提升劳动竞赛、环保沙龙、碳减排研讨会等活动，提升员工的环保意识和专业能力，为逐步实现碳减排目标而努力。

上汽通用组织“阿拉绿色志愿者”活动，关注废旧电器回收，走进社区，传达绿色环保理念，提供绿色环保服务，进一步增强员工环保意识和节能减排自觉性。

上汽通用五菱举办“美丽五菱，我是行动者”节能减排创新大赛，利用工会小程序平台开设“节能减排机会征集”、“动态宣传”、“微视频”、“有奖互动”、“标语征集”、“每周答题”等六项宣传活动，参与互动人超 40 万人次，点赞数超 80 万次。



公益行动

“绿动未来”环保公益平台是由上汽通用和中国环境文化促进会联合发起，旨在弘扬生态文明，传承环境文化，推动全社会营造尊重自然、保护自然的生态文明理念。平台自2015年启动以来，成功打造了包括“‘绿动未来’环保公益图书馆”、“一杯水的约定”、“‘绿动未来’系列环保公益儿童剧”等在内的环保公益项目 803 个，开展线上互动活动 206 次，线下大型活动 64 场，足迹遍及全国各省份，涉及植树防沙、海洋保护、垃圾分类、环保教育、水源清洁等多个环保领域，让超过百万人在环保公益活动中获得乐趣。

公益行动

环保公益项目

803 个

线上互动活动

206 次

线下大型活动

64 场

· 案例 ·

为了“沙漠边的孩子”

2020年是“绿动未来”植树防沙的第六年，也是“绿动未来”平台深耕环保公益的第六年。六年来，已有 820 余名志愿者走进内蒙古多伦、磴口，甘肃民勤、古浪等地，种下 31000 余棵梭梭树，落成多片“绿动未来心愿林”，染绿黄沙 31 万平方米。在带动社会力量实际助益当地沙漠化问题治理的同时，“绿动未来”平台还深入践行儿童环保教育，为“绿动未来”志愿者和当地小朋友策划了一堂“防沙治沙”主题环保微课堂；同时上线了“沙漠边的孩子拇指公益”专题线上互动，旨在传播绿色理念之余，实现更多沙漠边孩子们的心愿。



05

社会绩效

SOCIAL
RESPONSIBILITY
REPORT

政府责任

促进经济发展

上汽集团作为一家国有控股上市公司，不仅承担着国有资产保值增值的使命责任，而且肩负着促进经济发展、依法纳税、创造就业的发展责任。截止 2020 年 12 月 31 日，上汽集团合并总资产 9194.15 亿元，合并净资产 2601.03 亿元，净资产收益率 8.02%，上缴税收（汇总口径）657.66 亿元。

2020 年

总资产	合并净资产	净资产收益率
9194.15 亿元	2601.03 亿元	8.02%

共建“一带一路”

在国家共建“一带一路”倡议的指引下，上汽开创了一条中国汽车企业“走出去”的差异化道路，初步建成集研发、制造、营销、金融、物流等为一体的面向全球市场的汽车产业链。2020 年公司实现整车出口和海外销售 39 万辆，已连续五年排名国内行业第一。

海外布局情况	数量
整车基地 /KD 工厂	3+1 个
零部件基地	98 个
区域营销中心	13 个
营销服务网点	810 个
物流分公司	4 家
汽车金融公司	1 个



做好普法宣传

报告期内，公司持续深入开展法治宣传教育，围绕《证券法》、《民法典》、《反垄断法》、《统计法》等以及资本运作、知识产权、节能减排、环境保护、安全生产相关法律法规，组织集团董监高、中层干部及基层员工进行专题学习、培训或交流，同时，开展线上新媒体宣传和线下学习活动，结合企业生产经营实际，通过专题讲座、法律知识竞赛、观看教育片、活动参观等形式进行法治宣传，推动法治学习，营造浓郁法治氛围。



党建与员工满意度

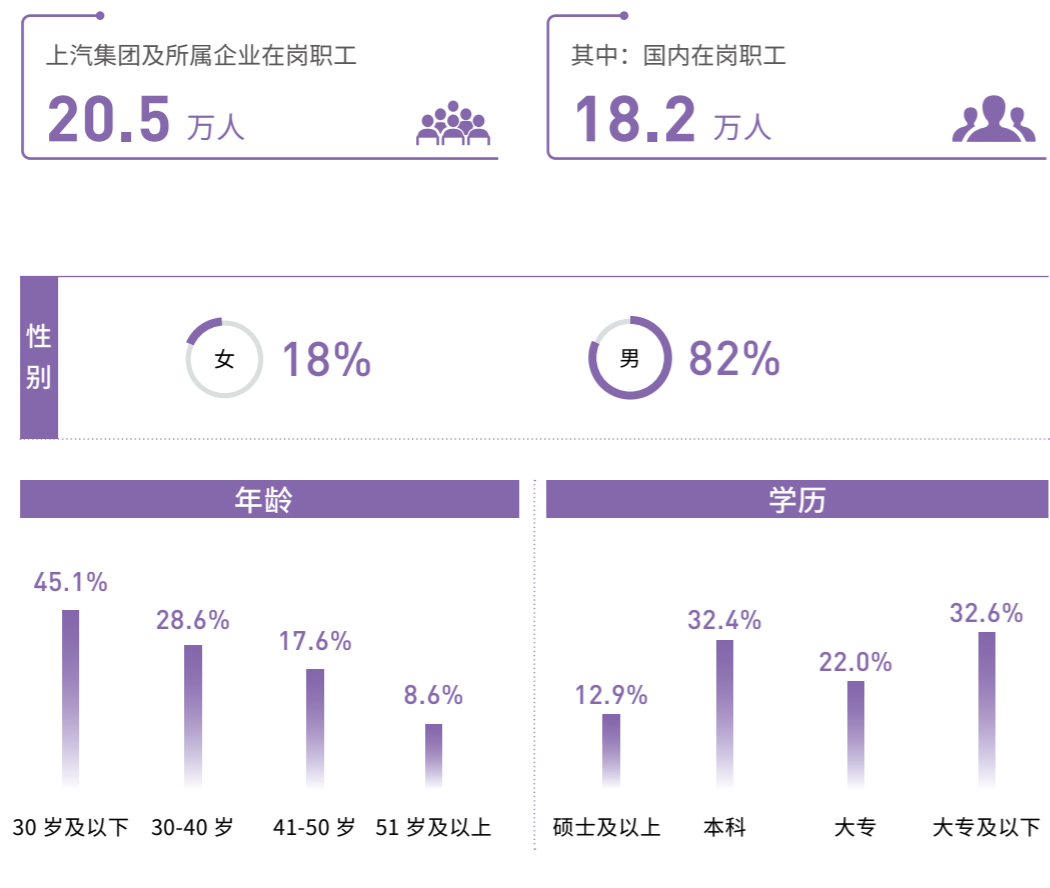
报告期内，上汽集团深入开展“四史”学习教育，严格执行“前置程序”要求，加快推进“党建入章”，加强思想发动和宣传引导。围绕“奋斗新四化，党员先锋行”的年度主题，举办“激发队伍新动能”课题揭榜、创新组织生活案例评选等系列活动，推进党建工作与企业发展同频共振。

2014 年以来，上汽集团坚持开展员工满意度调研，通过了解广大员工最关心、最直接、最现实的需求问题，更好地发现问题、改善管理、不断增强组织凝聚力和团队向心力。2020 年，上汽共有 64 家沪内外单位的 12 万余名员工参与员工满意度调研。面对疫情防控和形势的双重挑战，广大员工与企业同舟共济、顶压前行，持续推动企业创新发展、迎难而上。从调研结果看，集团整体满意度和党建满意度得分均持续保持在高分位（85 分以上）。

员工责任

员工数量结构

截止 2020 年 12 月 31 日，上汽集团及所属企业在岗职工为 20.5 万人，其中国内在岗职工为 18.2 万人，具体性别、年龄与学历结构如下：



权益保障

上汽集团坚持“人才是科学发展第一资源”，以愿景、使命、价值观为引领，致力培养人才、引进人才、用好人才。报告期内，上汽集团及所属企业全面落实《劳动法》、《劳动合同法》等法律法规，建立了体系化的员工权益保障机制，在招聘录用、薪酬管理、考核晋升、培训发展、休息休假、平等协商、民主参与、隐私保护等方面，不断完善各项规章制度，关注员工职业发展和职业健康，持续推进员工关爱，帮助员工实现自我价值。

主要权益

招聘录用

公平、公开、透明，劳动合同签订率 100%。
 不存在使用未成年工情况，招聘录用中不存在性别、民族、国籍、宗教、生理歧视等情况。
 2020 年上汽集团及所属企业共招聘应届大学毕业生 1800 余名。

民主参与

建立职工代表大会制度和工会组织；集体合同，平等协商。

薪酬福利体系

按时足额发放薪酬；依法缴纳各项保险；保障安全的工作环境；保证休息、休假权利；职业健康检查全覆盖；结合经营绩效和属地政策，提供住房公积金、企业年金、交通补贴、通讯补贴等福利。

畅通沟通渠道

通过“上汽职工之家”微信公众号、员工座谈会、员工信箱、合理化建议、工会小组、网上法律咨询服务、点亮微心愿等多元化渠道及时了解并回应员工诉求，提升员工满意度和归属感。



培训发展



多种培训 2020年，参加各级各类培训的人员约72万人日，培训内容涵盖新进员工入职培训，深化汽车专业工程师、会计、内审等专业技术人才培养，高级经营管理人才队伍建设，强化技能人才培养等。

双通道发展 公司将“职业发展双通道体系”作为人才成长管理的基本要求，不断建设和完善人才职业发展的专业和管理通道。根据不同职业发展路线，构建定制化的培训培养体系，开展不同类型人才的针对性、多样性激励，使不同的人才在各自职业发展道路上取得成功和收获。

人才激励 针对关键人才，实施技术、管理创新奖励资金项目奖励；实施重大贡献人员激励；支持创新型企业，探索实施股权出售、期权、项目奖励等中长期激励；持续做好各类评奖评优，树立先进典型。



员工关爱



细化关心关爱

及时设立新冠疫情防控工作专项资金，为员工购买疫情防控劳保用品，并对参与抗疫一线工作的员工及家属开展慰问；着重做好对海外员工、外派员工、常差员工及其家属等特殊人群的有关关爱；深入开展“点亮心愿”活动，395项围绕疫情防控和复工复产工作的员工关爱实事纳入企业重点助推项目；升级全员心理服务平台，新增为武汉、海外外派员工开通心理服务热线，开设正念减压线上训练营，增强员工心理“抵抗力”；继续做好员工交友、亲子活动、巾帼讲堂、妈咪小屋等各类服务。

加强扶贫托底

放宽困难员工家庭巨额医疗帮扶的门槛；将残障儿童特殊教育纳入助学帮扶范围；将新冠肺炎纳入上汽帮扶体系的重疾认定范畴；坚持做好元旦春节集团领导家访慰问、“助梦计划”困难职工子女学费托底、低保职工定补、退休劳模慰问等特殊人群的有关关爱；2020年，帮扶各类困难职工1.3万人次，帮扶慰问资金约3400万元；积极推动所属企业为职工参保当地工会互助医疗保障计划和补充商业医疗保险，提高职工因病致贫的抵御能力。

多彩文体活动

积极参加“致敬！逆行者”上海职工抗击疫情主题图片展；组织参加上海市“中国梦、劳动美”职工摄影和书画作品大赛及展出；组织开展“我眼中的上汽”摄影大赛及摄协采风活动；举办上汽集团职工拔河大赛、乒乓球线上趣味赛、篮球和羽毛球球内外友谊交流活动；继续配合开展“延锋杯”上海市职工足球五人制比赛等一系列工作。



深化文化建设

树立先进典型

2020年，上汽集团继续大力弘扬“工匠精神”，积极引导职工爱岗敬业、钻研技术、攻坚克难、创新超越。仇杰、张生春、黄元毅、丁波等四位同志荣获“全国劳动模范”称号；21位优秀职工被授予2020年“上汽工匠”称号；28个创新工作室被命名为“2020年上汽职工（劳模）创新工作室”。同时，上汽集团夏盛、张荣新两位职工被上海市总工会命名为2020年“上海工匠”，邵满良主缸机加工劳模创新工作室被上海市总工会命名为第十批“上海市劳模创新工作室”，泛亚整车认证及诊断X创新工作室被评定为“2020年度上海市技师创新工作室”、上汽大通D20柴油机创新工作室被评定为“2020年上海市职工创新工作室”。



2020年，共有50多家单位19.18万名职工提出合理化建议197.62万条，实施182.79万条，展示了上汽职工主人翁的精神风貌。

表彰抗疫先进

报告期内，公司对上汽红岩张师瑜（参与武汉雷神山医院建设）、上汽通用颜江（参与汉阳方舱医院志愿服务）、上汽大通杨峻岭（组织全球华人志愿者为武汉医院募集抗疫物资）等13位同志和12个团队在疫情高峰期守望相助、共克时艰的事迹，专门给予表彰。同时，公司及所属企业对家属奋战在防控医护一线的员工专门送达精神和物质慰问。

形势任务教育

在新冠疫情爆发之初，及时编发疫情防护专题形势任务教育资料，坚定抗疫信心，做好个人防护。随着疫情防控常态化，引导广大员工助力企业复工复产。下半年，积极宣传上汽员工争当品牌代言人，拓市场促销售的奋斗故事。年底聚焦百日冲刺，鼓舞全体员工顶压前行，冲刺年度目标任务。通过《上海汽车报》、《上汽新闻》等平台，开展“奋进路上 奋斗有我”主题宣传、开设“奋进路上，党旗飘扬”党建专版、《上汽人的武汉日记》、“我能为你做些什么”等系列报道，树立榜样、联动宣传，展现上汽人风采。



支持文明创建

根据上海市文明单位申报评选活动的有关要求，组织上汽大众等28家单位参加上海市文明单位评选。以文明创建为契机，贯彻新发展理念，展示企业创新发展的成果和产品形象，服务上海市新发展格局。

安全生产

安全生产情况

报告期内，上汽集团继续牢固树立安全发展的理念，深化安全生产责任制，夯实全方位安全生产工作基础，为员工职业健康及企业安全生产提供切实可靠的安全保障。报告期内，公司安全生产资金投入约**6.7亿元**，保持安全生产综合保障资金高投入；全年未发生死亡、重伤和职业病事故，轻伤事故率控制在0.04%以下。

2020年

全年未发生死亡、
重伤和职业病事故

轻伤事故率**0.04%**以下

疫情防控

新冠疫情发生后，上汽集团第一时间成立疫情防控领导小组，统一指挥和协调集团的疫情阻击战。集团党委和行政第一时间下发《关于做好当前新型冠状病毒感染的肺炎疫情防控工作的紧急通知》、《关于进一步落实疫情防控和复工相关工作的通知》等文件，对疫情防控工作各项措施做出重大决策和指示。

疫情防控期间，集团总部和各企业严格落实疫情期间领导小组成员带班值守，严格落实疫情每日两报和疑似、确诊病例快速报告机制，严格落实每日重点跟踪确诊病例、疑似病例、发热病例和隔离人员。

为了支持企业复工复产，集团组织多方资源，紧急采购了1000多万只一次性医用口罩、1200多套防护服、500多套测温仪和大量消毒物资，发放到各所属企业，解决了企业复工复产的燃眉之急。

国内疫情基本稳定后，上汽集团编制了《新型冠状病毒疫情防控指南》和《上汽集团突发公共卫生事件专项应急预案》，并下发至各企业，助力企业建立长效管理机制，做到提前预警，及时响应。针对个别地区局部疫情反弹，要求企业采取继续严格落实疫情防控常态化工作措施，有效串联起主动发现、追踪调查、精准管控、个人防护的严密防控链，确保企业职工生命安全和身体健康。此外，在国务院国资委和上海市商务委的指导和帮助下，上汽集团积极组织待出国人员新冠疫苗接种工作，在充分自愿的原则下，共计300余名员工接受了疫苗接种。

安全生产标准化

截至2020年年底，集团所属220家生产型企业全部完成安全生产标准化工作，其中新建达标企业2家，期满复评换证的企业25家，完成安全标准化自评企业193家。年内集团层面对17家单位进行抽样评审，及时开展了对企业的督导和服务工作，顺利完成了安全标准化评价工作的既定目标。

安全管理

围绕上汽“新四化”战略的要求，公司全面推进安全生产体系建设和标准建设，统筹管理下属各单位。切实贯彻防火安全评价标准，积极开展职业病防治工作，狠抓安全生产现场监管，继续深入推进能量锁定、AGV安全专项整治，持之以恒抓好安全生产教育培训，为上汽集团可持续发展保驾护航。年内共监察企业287家次，共发现各类问题和隐患3352项，其中3230项问题和隐患已得到有效整改，整改率达96%。

上汽2020年对42家企业开展了职业健康专项检查，检查发现各类问题382项，已督促企业完成整改363项，整改率达95%。推动职业健康专业管理与技术服务提升项目，编制完成职业健康风险暴露评估和局部吸排风系统设置两项标准，已率先在上汽大众、上汽通用等10家重点企业开展上述标准的试运行工作。

上汽进一步推进了防火安全体系的建设，2020年共有59家企业完成防火安全标准化自评工作，63家企业开展火灾疏散演习、化学品泄漏演习和计算机房灭火演习等专项预案或现场处置方案演练共800余次，直接参与人员达16万多人次。

安全培训方面，报告期内共开展了二期企业负责人安全上岗持证培训，220名各级企业负责人参加；三期安全管理人员上岗持证培训，共562名专兼职安全管理人员参加；5期安全管理人员专业能力和综合管理能力培训，共1800余人参加；7期班组长安全持证培训，共560名企业班组长参加。结合全国“安全生产月”活动，重点围绕“消除事故隐患，筑牢安全防线”的主题，落实组织了全员安全警示教育、知识竞赛和微信平台答题互动等各项活动，实现了普及安全知识和安全技能的初衷，进一步提升广大员工的安全素质。



安全生产专项整治三年行动

公司根据《上海市安全生产专项整治三年行动实施方案》的要求，成立了由总裁担任组长、安全生产分管副总裁任副组长的安全生产专项整治三年行动领导小组。根据文件精神，结合公司实际情况，制定了总方案，包括两个专题实施方案和五个专项整治实施方案，目前各实施方案正按计划逐项落实。

上汽将继续牢固树立安全“红线”意识和“底线”思维，不断提升能级，提高安全生产的管控水平，实现安全生产与经济效益的同步发展，构建平安上汽、和谐上汽。

信息安全建设

报告期内，上汽集团继续推进信息安全战略落地，建立安全体系框架并对相关标准进行编制与更新，持续提升网络安全事件的事前预警、事中处理、事后优化能力。开展安全审计与风险管理工作，常态化推进网络安全意识宣贯、培训等工作。建立信息安全长效沟通机制，组织召开集团网络安全工作会议，主办个人信息保护与企业数据保护专题讲座，完成多家所属企业安全法规宣贯。

上汽集团网络安全应急响应中心安全运营全面覆盖集团二层次企业，对数万个安全资产进行7*24轮巡和专项重点检测，对主流代码仓库、搜索引擎、文件分享应用进行敏感信息泄露监控，对集团智能网联APP安全漏洞和仿冒进行监控，实现从威胁情报预警、漏洞监测到漏洞、事件管理的完整应急响应机制，联合所属企业开展多场景的信息系统及智能网联安全应急演练，及时发现并处置安全威胁，保障上汽集团在两会、进博会等重大活动期间安全平稳运行。

上汽集团赤霄网络空间信息安全实验室荣获2020全国网络与信息安全管理职业技能大赛二等奖（第5名）、2020年全国车辆信息安全技能大赛智能汽车控制破解第一名、第四届世界智能大会（WIC）信息安全挑战赛铜奖（第五名）等。

社区责任

网络社区

报告期内，上汽集团根据《中华人民共和国网络安全法》，持续完善管理制度，强化各层级网络安全责任，推动传统媒体和新媒体同向发声，在确保获取企业信息、参与互动交流渠道畅通的同时，传播正能量、弘扬真善美。

2020年，上汽集团官方网站、微博、微信、官方头条号、官方抖音号运营整体稳定有序。上汽集团官方网站全年浏览量为305.8万次；上汽集团官方微博全年发布博文468条，总阅读量超3262万次，粉丝数量超36.2万人；官方微信共计发布169篇推送，总阅读量超108万次，粉丝数量超27万人。官方头条号全年发布420篇内容，官方抖音号全年发布54条视频，此外，公司还积极拓展哔哩哔哩（Bilibili）网站及海外社交媒体等多元渠道。

上汽集团工会官方微信平台“上汽职工之家”粉丝数超25万人，2020年发布文章总数259篇，累计浏览量超过385万次。其中，“抗疫”系列、合理化建议系列、员工奋进故事系列、先进榜样系列、“上汽e企来”企业服务活动系列等主题宣传报道受到广大员工关注。2020年，在集团党委部署下，依托上汽员工全员在线营销平台“上汽车有惠”开展“上汽品牌传播先锋行动”，截至2020年年底，“上汽车有惠”平台总浏览量超过769万人次。上汽员工移动端学习服务平台“上汽职工之家学习大厅”在2020年继续升级优化，截至2020年年底，学员数超过21.4万人，累计发布各类课程613门，总阅读量超过23.5万人次。



上汽团委微信公众号“快乐汽车团”在2020年发送126篇推文，粉丝数超过11.5万人，其中“上汽朋友圈”栏目拓宽青年交友圈，“上汽青年说”栏目增强上汽青年的交流互动，“上汽群英荟”栏目宣传上汽优秀青年风采与事迹。2020年还持续建设“青春上汽”抖音短视频宣传阵地，联合集团公关部开展“了不起的上汽人”短视频挑战赛，话题播放数超194.1万次。

服务社区

在抗击新冠疫情的特殊时期，上汽团委号召各级团组织在服从所在地整体抗疫防疫工作安排、保障自身健康安全的前提下，结合本企业实际情况开展各类志愿服务行动。在“3·5学雷锋”之际，各级团组织动员青年员工围绕支持企业复工复产复市、支援企业、社会疫情防控工作，共开展活动 200 余项，参与人数达 4600 多人。

2020 年，上汽团委联合享道出行继续开展“享道出行深度体验官志愿者”活动。从 13 家企业招募了 16 名志愿者，以驾驶员的身份开展为期半年的一线运营工作，全体志愿者累计服务乘客近 4 万人次，累计服务时长约 1.2 万小时，累计行驶约 12.5 万公里。志愿者们在活动期间踊跃参与移动出行市场调研和推广活动，为完善享道功能、提升服务体验不断建言献策，此外，志愿者们还积极履行企业社会责任，以优质服务助力打响上海服务品牌。



2020 年 9 月，上汽集团与韩红爱心慈善基金会达成公益战略合作伙伴关系，上汽捐赠了爱心物资和 30 辆医疗巡诊专用车为爱心团队“保驾护航”。来自上汽的 6 位青年志愿者分批次跟随韩红爱心基金会参与为期 15 天的“百人援滇”大型医疗援助公益活动。6 位志愿者为爱接力，在超声检查、妇科与宫颈癌筛查等工作岗位上不遗余力，始终付出着耐心、细心与责任心，践行着以心换心的真谛。



2020 年，上汽乘用车 R 公益计划“科技点亮童梦”在四川省西南凉山彝族自治州大凉山民乐小学正式启动。秉持“科技向内，人性向外”的 R 汽车，不仅响应国家促使动力电池回收利用的号召，更担起社会责任，用先进的技术手段将废旧电池改装成太阳能充电设施，解决了山区学校断电频繁、供电不稳等问题，为当地师生带来了持续光明的学习和生活环境。

2016 年以来，上汽大通成立车主俱乐部，开辟了一条以“大爱通行”为主线的车主公益，2020 年上汽大通俱乐部向江浙、云贵川、新疆、西藏等地，成功开展 15 场公益活动，参与车主数超过百人。2016 年至今，上汽大通俱乐部开展了关爱孤寡老人、关爱留守儿童等 50 多场公益活动。



秉承“献血无损健康、救命大爱无疆”的理念，上汽通用五菱、环球车享、联合电子等多家企业开展爱心献血活动，公司员工积极响应，为公益事业献出自己的一份力量。其中，上汽通用五菱荣获“柳州市无偿献血促进奖单位奖”。

为助力打赢疫情防控阻击战，环球车享组织 12 位志愿者奔赴防疫一线，守护在上海曹安公路道口，协助开展车流引导、测量体温、查验行人身份信息、检查货物清单、引导司机填写“入沪健康登记表”等工作。



公益与扶贫

2020年上汽集团及所属企业积极投身抗疫斗争、脱贫攻坚等各类社会公益事业。据不完全统计，公司及主要所属企业全年抗疫捐赠钱款及车辆超过6000万元，捐赠口罩、护目镜、防护服等防疫用品近一亿件；同时，公司及主要所属企业用于脱贫攻坚及其他社会公益钱款及物品折合人民币超过3800万元。主要情况如下：

助力抗疫

上汽集团向上海市卫健委捐赠救护车共计600万元，向韩红基金会捐赠现金及车辆共计574.4万元，上汽香港投资公司向上海市经信委捐赠口罩共计438万元。

上汽大众通过上海市慈善基金会和湖北省慈善总会累计捐赠4000万元，为超过300家湖北医院提供防护医疗物资，为上海202个入境隔离点提供医疗防护物资。上汽通用向武汉市捐赠500万元，向武汉江夏区捐赠300万元用于抗击疫情。

上汽通用五菱主动肩负起“人民需要什么，五菱就造什么”的责任和担当，奋力实现“利用产业优势，构建防疫口罩供应链”，快速调动内外部资源、联合供应商生产口罩及口罩机，建成口罩生产线24条，累计生产口罩2亿只。上汽通用五菱累计向国内一线抗疫工作者、小微企业、供应商、经销商、用户等社会各界无偿捐赠口罩超4000万只。同时，为了更好助力复工复产及出行，上汽通用五菱研发团队夜以继日研发出“小E智能移动测温车”，为疫情防控提供全新的人群体温检测手段，用科技为疫情防控助力。上汽通用五菱被中共中央、国务院、中央军委授予“全国抗击新冠肺炎疫情先进集体”称号。



2020年春节，上汽大通无锡工厂接到国务院“负压救护车”生产任务。本着“国之重托，我之使命”的信念和决心，在当时防疫物资严重紧缺的情况下，调拨上海仅有的防疫物资，连夜送往无锡，员工一边加班一边防疫，努力把30天工期缩短至10天，保障此次任务安全顺利完成。武汉市委专门发来感谢信，“点赞”上汽大通加班生产负压救护车紧急驰援抗疫前线。

安吉物流在疫情之初，第一时间开通驰援武汉400热线，运送物资54批次、负压救护车360辆、警务用车30辆、医疗物资1000余吨，并作为上海援鄂医疗队的编外物流员，协助上海援疆总指挥部紧急运送移动口罩车间、核酸检测舱等入疆。疫情期间，旗下天地华宇驰援武汉防控热线的总控中心成立了一支平均年龄25岁的400客服中心党员突击队，共接听全国热线555通，协调完成驰援武汉的防护服、医用手套、灭菌器、消毒液等物资运输54批次，共计402吨，1830立方。安吉物流荣获“上海市抗击新冠肺炎疫情先进集体”。



上汽及所属企业在助力国内抗疫的同时，还积极为全球共抗疫情贡献中国力量。上汽国际通过阿联酋总代向迪拜卫生局捐赠了 10 辆 MG 汽车及 4000 只口罩；上汽名爵印度公司向印度 Halol 等地区捐赠防疫物资共计 400 万元；上汽欧洲公司向荷兰红十字会、欧洲各医疗机构、市场合作伙伴捐赠口罩 100 万只，并向荷兰红十字会提供了 30 辆 MG ZS EV 汽车的使用权；上汽英国公司向英国医疗系统提供了 100 辆 MG ZS EV 汽车的使用权，并捐赠了 3 万只口罩；上汽南美公司向智利卫生部捐赠 10 万只医用口罩；上汽通用五菱向英国、德国、法国、澳大利亚、印度等 20 多个国家出口口罩超 5000 万只。上汽大众积极响应中国“20 国集团抗疫援助倡议”国家间携手互助的号召，向德国政府提供 50 台呼吸机，以支援当地医院病患救治，共克时艰。



此外，公司及所属南京依维柯销售公司、上汽红岩、联合电子、资产经营公司、享道出行、环球车享、上汽时代等多家企业通过开展“护送援鄂医护人员回家”、“爱心捐款”、“博爱阳光”益民活动、成立“红岩战疫保障队”、“减免租户租金”、“向社区卫生中心、合作伙伴捐赠防疫物资”、“组建防疫保障车队”、“无偿提供防疫应急用车”等多种形式，助力抗疫，共克时艰。

精准扶贫

报告期内，上汽集团及所属企业积极响应国家“打赢脱贫攻坚战”的号召，通过与贫困地区校企合作、促进贫困地区旅游交通资源建设、“双一百”村企结对、城乡结对、援建、支教、开展培训等方式，为脱贫攻坚贡献一份力量。

上汽集团所属上汽大众、上汽乘用车等 4 家企业与云南省宣威市 4 个经济薄弱村开展“双一百”村企结对精准扶贫行动（2018 年-2020 年）。截至 2020 年年底，累计投入帮扶资金 550 万元，4 个经济薄弱村目前已全部脱贫，顺利完成脱贫攻坚任务。为巩固脱贫成果，上汽所属企业积极续签帮扶协议，继续在产业扶持、基础设施和活动场所建设、教育扶贫、就业扶贫等方面提供支持。



上汽集团所属上汽总部、上汽通用、上汽大通、联合电子、安吉物流等 8 家企业与崇明中兴镇 8 个村结对，上汽销售公司与金山区和平村结对，签订了为期四年（2019 年至 2022 年）的帮扶协议，达成了在党建联建、产业发展、生态宜居、惠民工程和帮困助学等 36 个帮扶项目计划，4 年间预计投入帮扶资金 824 万元，截至 2020 年年底，已到位资金 256.97 万元，积极践行社会责任，助力乡村振兴发展。

上汽集团与河北阜平县职业技术教育中心、贵州黔东南州台江县中等职业学校等开展校企合作，捐赠各类实训设备、整车零部件，并提供实习场所及就业机会。南京依维柯与常山县职业中等专业学校校企合作，捐赠试验车辆及相关配套教学设备和工具，为该校培养输送优秀的汽修毕业生提供技术支持。

上汽通用五菱支持广西壮族自治区三江县的决胜决战脱贫攻坚战，在当地广泛开展旅游扶贫、产业扶贫、教育扶贫、消费扶贫、易地搬迁安置行动等五大扶贫行动。在旅游扶贫、产业扶贫方面，首批投入定制版宝骏 E100 新能源汽车 80 辆，建设 17 个共享汽车网点，覆盖高铁站、酒店和各旅游景点，建设“暖途驿站”旗舰店，促进当地旅游交通资源的建设。在教育扶贫方面，持续开展结对助学活动，2020 届励志生由 60 名扩展至 100 名，投入助学款 44.2 万元资助三江中学贫困学子，捐助学生 221 人。迄今，上汽通用五菱已连续 12 年通过员工与贫困学子“结对子”的形式，投入善款逾 440 万元，累计资助学生 845 名，数千名员工参与“结对子”助学，帮助三江中学贫困学子实现求学梦。2020 年成功组织第十二届爱心送考活动，32 名志愿者为柳州市第六中学 80 名高考学子保驾护航，持续助力学子奔赴圆梦战场。此外，组织员工开展送知识到易地搬迁扶贫的三江江川小学，援建科创小屋，受到师生的高度评价。2020 年 12 月，上汽通用五菱入选人民网、《中国扶贫》杂志社“产业扶贫”优秀案例。



在教育扶贫方面

上汽通用“雪佛兰·红粉笔教育计划”、上汽大众“繁星计划”、上汽通用汽车金融“蒲公英支教计划”、上汽红岩的“红岩小学”等，共同致力于改善贫困地区教学环境和教育发展水平。



在健康扶贫方面

上汽通用五菱携手中国红十字基金会在广西、贵州、云南、河北、内蒙古、青海等地援建 1 所博爱卫生院、47 所博爱卫生站，始终致力于推动贫困地区改善就医环境，多年来，上汽通用五菱已累计投入善款 1.1 亿元，惠及超过 300 万人。在全国 27 个省、市、自治区、直辖市援建博爱卫生站（院）398 所，举办乡村医生培训班及基层医生培训班共 33 期，培训 3266 人，并持续开展乡村医生在线培训项目，累计培训 3500 余人，捐赠红十字防灾备灾用车 135 辆。捐资开展地中海贫血项目，救助 12 名广西籍地中海贫血患儿。



上汽大通携手上海烟草集团，与各地政府积极推动医疗卫生服务体系和校车安全建设，坚持向社会医疗机构、教育机构等捐赠车辆，奉献爱心。2020 年，捐赠爱心救护车 28 辆。



上汽大众继续推进“同心童愿”儿童医疗救助项目，联合上海儿童医学中心、复旦大学附属儿科医院、上海市儿童医院向重症患儿（先心病、实体肿瘤等）提供医疗救助。目前已累计捐赠 150 万元，有 130 名病童接受了帮助。

在消费扶贫方面

为助力决战决胜脱贫攻坚，上汽所属上汽活动中心和安吉物流主动统筹协调，通过安悦 e 生活平台为各企业提供一站式服务，并积极向广大员工做好宣传，加深对消费扶贫意义的认识，截至 2020 年年底，上汽及所属 40 余家企业共采购扶贫物资 3130.98 万元。



其他社会公益

- 上汽财务公司连续 23 年援助江西省井冈山畔田希望小学，2020 年向校方捐助防疫口罩 2000 只，台式及笔记本电脑 13 台。2020 年荣获上海市红十字会授予的人道博爱荣誉证书。
- 上汽国际连续 24 年资助江西省吉安市江背希望小学，2020 年为江背希望小学捐赠了资金和防疫物资。
- 南京依维柯向江苏省阳江市胜利圩捐赠灾款 1 万元，帮助受灾群众度过难关。
- 联合电子向上海交通大学、同济大学分别各支持奖学金 5 万元和奖教金 5 万元。
- 安吉物流作为彩虹雨儿童智能训练中心志愿者基地，继续守护星宝公益计划，2020 年向“彩虹雨”捐赠 15 万余元，提供了 3000 多节课程。
- 上汽资产经营公司向上海市慈善基金会虹口慈善捐赠 3 万元，定向用于云南省文山州丘北县舍得乡礅寮村的慈善公用事业。
- 大众动力总成参与上海市慈善基金会（嘉定）“蓝天下的至爱”慈善活动，捐款 8 万元。
- 上汽时代与江苏省溧阳市慈善总会、市残联分别签订了《定向捐赠协议书》，针对溧阳市三名贫困小学生进行捐赠助学。



报告后记

SOCIAL
RESPONSIBILITY
REPORT

未来

开拓新局面，迎接新未来

OPEN UP A NEW SITUATION AND WELCOME A NEW FUTURE

社会责任工作展望

“

展望 2021 年，上汽集团将以习近平新时代中国特色社会主义思想为指导，深入学习贯彻中央和上海市委历次重要会议精神，坚持稳中求进的工作总基调，立足新发展阶段、贯彻新发展理念、服务新发展格局，齐心协力，砥砺前行，为“十四五”良好起步打牢基础，为“碳中和”“碳达峰”积极贡献力量，力争以优异成绩庆祝建党百年，全面开启上汽建设世界一流汽车集团新征程。

在经济绩效方面，公司将继续统筹抓好疫情防控和生产经营，进一步提升经济运行质量。一方面认真把握宏观经济运行、疫情持续并常态化防控对国内车市的影响，另一方面，将围绕持续优化结构、新能源汽车市场、海外市场、营销变革、防控风险等方面谋划全年工作。

在环境绩效方面，公司在加大布局新能源技术、推出更多新能源产品、扩大新能源产品声势方面打好组合拳，通过推动绿色出行、绿色发展、绿色物流等方面积极承担社会责任；环保工作坚持问题导向，加快推进各企业环境在线监测数据等数字化信息互联互通，齐心协力，守护绿色家园。

在社会绩效方面，公司将以愿景、使命、价值观为引领，切实保障利益相关方的权益。持续关心关爱员工，积极参与社会公益，并支持教育、体育、文化等事业发展，同时，在开拓海外市场过程中，以全球化公民的标准，践行社会责任，积极创造社会价值。

”

附录 1: 上汽集团主要所属企业名录

上海汽车集团股份有限公司乘用车分公司

地址: 上海市嘉定区安研路 201 号

电话: 86-21-61389999

传真: 86-21-61389888

邮编: 201804

网址: <http://www.roewe.com.cn>;<http://www.saicmg.com>

主要业务: 生产乘用车

上海汽车集团股份有限公司乘用车福建分公司

地址: 福建省宁德市蕉城区金溪路 4 号金

茗小区 2 号楼 201 室

电话: 86-593-6166191

邮编: 352100

主要业务: 生产乘用车

上海汽车集团股份有限公司商用车技术中心

地址: 上海市军工路 2500 号

电话: 86-21-25079999

传真: 86-21-25079998

邮编: 200438

主要业务: 商用车产品规划和开发, 工程
匹配及现场工程支持

智己汽车科技有限公司

地址: 中国(上海)自由贸易区集创路
200 号、银冬路 491 号 1 幢 123 室

邮编: 201210

网址: <https://www.immotors.com>主要从事汽车科技服务和新能源汽车整车
及零部件研发制造销售等

上海汽车集团股份有限公司乘用车郑州分公司

地址: 河南省郑州市经济技术开发区第 22 大
街 177 号

电话: 86-371-58673000

邮编: 450016

主要业务: 生产乘用车

上海汽车集团股份有限公司技术中心

地址: 上海市嘉定区安研路 201 号

电话: 86-21-61388000

传真: 86-21-61388888

邮编: 201804

主要业务: 乘用车产品技术研发

上海汽车集团股份有限公司培训中心

地址: 上海市同嘉路 79 号

电话: 86-21-56660700

传真: 86-21-56669201

邮编: 200086

网址: <http://www.saitc.net>

主要业务: 系统内业务培训、商务咨询

上海汽车英国控股有限公司

地址: Main Gate, Lowhill Lane, Longbridge,
Birmingham

电话: 44-121-251 3500

传真: 44-121-251 3600

邮编: B31 2BQ

主要业务: 乘用车产品技术研发

上汽大众汽车有限公司

地址: 上海市安亭于田路 7 号

电话: 86-21-59561888

传真: 86-21-59572815

邮编: 201805

网址: <http://www.csvw.com>

主要生产乘用车、发动机

上海大众动力总成有限公司

地址: 上海市嘉定区城北路 3598 号

电话: 86-21-69965678

传真: 86-21-59543100

邮编: 201807

主要生产汽车发动机总成及其零部件

上汽大众动力电池有限公司

地址: 上海市嘉定区安亭镇于田路 123 号
8 幢

电话: 86-21-59561888

传真: 86-21-59572815

邮编: 201805

主要生产动力电池模组和系统

泛亚汽车技术中心有限公司

地址: 上海市龙东大道 3999 号

电话: 86-21-50165016

传真: 86-21-50165598

邮编: 201201

网址: <http://www.patac.com.cn>主要业务: 整车和车身设计与开发, 提供汽车
开发商业性服务

上海上汽大众汽车销售有限公司

地址: 上海市安亭昌吉路 188 号

电话: 86-21-59561888

传真: 86-21-59572815

邮编: 201805

网址: 大众品牌 <http://www.swv-volkswagen.com>斯柯达 <http://www.skoda.com.cn>

主要业务: 乘用车、零配件销售及售后服务

大众汽车变速器(上海)有限公司

地址: 上海市嘉定区安亭镇昌吉路 29 号

电话: 86-21-67083888

传真: 86-21-69520070

邮编: 201805

主要生产汽车变速器及其零部件

上汽通用汽车有限公司

地址: 中国(上海)自由贸易试验区申江路
1500 号

电话: 86-21-28902890

传真: 86-21-50319099

邮编: 201206

网址: <http://www.saic-gm.com>

主要生产乘用车、发动机、变速箱

上汽通用汽车销售有限公司

地址: 中国(上海)自由贸易试验区申江路
1500 号行政新楼一层

电话: 86-21-28902890

传真: 86-21-50319099

邮编: 201206

主要业务: 乘用车销售及售后服务

上汽通用东岳汽车有限公司

地址：山东省烟台市烟台经济技术开发区长江路 118 号

电话：86-535-6966666

传真：86-535-6398300

邮编：264006

主要生产乘用车

上汽通用（沈阳）北盛汽车有限公司

地址：辽宁省沈阳市大东区北大营街 15 号

电话：86-24-88345678

传真：86-24-88345962

邮编：110044

主要生产乘用车

南京汽车集团有限公司

地址：江苏省南京市高新技术开发区浦泗路 18 号

电话：86-25-58898995

传真：86-25-58898996

邮编：210061

主要生产乘用车

上汽依维柯商用车投资有限公司

地址：中国上海市黄陂北路 227 号中区广场 2611 室

电话：86-21-63758555

传真：86-21-63758582

邮编：200003

主要业务：在商用车、柴油发动机和零部件等领域开展投资业务

上汽通用东岳动力总成有限公司

地址：山东省烟台市烟台经济技术开发区长江路 116 号

电话：86-535-6966666

传真：86-535-6966090

邮编：264006

主要生产发动机、变速箱

上汽通用五菱汽车股份有限公司

地址：广西壮族自治区柳州市河西路 18 号

电话：86-772-3750508

传真：86-772-3711150

邮编：545007

网址：<http://www.sgmw.com.cn>

主要生产商用车、乘用车、发动机

上汽大通汽车有限公司

地址：中国上海市杨浦区军工路 2500 号

电话：86-21-60569999

传真：86-21-60569000

邮编：200438

主要业务：商用车产品的开发、制造及销售

上汽依维柯红岩商用车有限公司

地址：重庆市北部新区金山大道黄环北路 1 号

电话：86-023-63112999

传真：86-023-63112555

邮编：401122

网址：<http://www.sih.cq.cn>

主要业务：开发、制造、销售汽车及零部件，汽车组装、改装及售后服务、出口业务

上汽菲亚特红岩动力总成有限公司

地址：重庆市北部新区黄环南路 1 号

电话：86-23-63212800

传真：86-23-63212600

邮编：401122

主要生产车用柴油机

南京南汽专用车有限公司

地址：江苏省南京市浦口区紫峰 5 号

电话：86-25-58058868

传真：86-25-58058868

邮编：210000

网址：<http://www.nqzyc.com>

主要业务：各类专用改装车开发、生产和销售

上海柴油机股份有限公司

地址：上海市军工路 2636 号

电话：86-21-60652288

传真：86-21-65749845

邮编：200438

网址：<http://www.sdec.com.cn>

主要业务：柴油机及其零部件和柴油发电机组的研发设计、制造和销售

房车生活家科技有限公司

地址：溧阳市昆仑街道创智路 17 号三楼

电话：86-21-60569999

邮编：213300

主要业务：旅游业务、道路旅客运输经营、汽车新车销售、二手车经销

南京依维柯汽车有限公司

地址：江苏省南京市浦口区百合路 8 号

电话：86-25-69649863

传真：86-25-69649979

邮编：210000

网址：<http://www.naveco.com.cn>

主要业务：开发、制造商用车、乘用车、零部件；在国内、外市场销售自产产品，并提供咨询及售后服务

上海申沃客车有限公司

地址：上海市颀桥镇光中路 18 号

电话：86-21-24160000

传真：86-21-24160416

邮编：201108

网址：<http://www.sunwinbus.com>

主要生产城市客车、城郊客车

上海彭浦机器厂有限公司

地址：上海市浦东新区浦东新区沧海路 288 号

电话：86-21-38584800

传真：86-21-38584856

邮编：201306

网址：<http://www.sppmbp.com>

主要生产推土机、智能车库

上海汽车变速器有限公司

地址：上海市嘉定区汇旺路 600 号

电话：86-21-69088888

传真：86-21-69086666

邮编：201807

网址：<http://www.sagw.com>

主要生产汽车变速器及其零部件

联合汽车电子有限公司

地址：上海市浦东新区榕桥路 555 号
 电话：86-21-61688888
 传真：86-21-58995244
 邮编：201206
 网址：<http://www.uaes.com>
 主要生产汽油发动机管理系统、变速箱控制系统、车身电子、混合动力和电力驱动控制系统

上海捷能汽车技术有限公司

地址：上海嘉定区安研路 201 号
 电话：86-21-61388000
 传真：86-21-61388888
 邮编：201804
 主要业务：新能源汽车动力系统产业化研发

中发联投资有限公司

地址：北京市丰台区南四环西路 186 号三区 5 号楼 -1 至 11 层 101 内 7 层 03 室
 邮编：100831
 电话：86-10-57811306
 主要业务：实业投资和相关技术咨询和技术服务

时代上汽动力电池有限公司

地址：溧阳市昆仑街道环园西路 328 号
 电话：86-519-87968838
 邮编：213300
 主要业务：锂离子电池、锂聚合物电池、燃料电池、动力电池、超大容量储能电池的开发、生产和销售及售后服务。

联创汽车电子有限公司

地址：中国（上海）自由贸易试验区金吉路 33 弄 4 号
 电话：86-21-60305000
 传真：86-21-60305488
 邮编：201206
 网址：<http://www.dias.com.cn>
 主要业务：汽车电子系统、汽车智能网联系统、汽车线控底盘系统、车载智能通讯系统、新能源汽车零部件的研发、生产、销售等

上海捷新动力电池系统有限公司

地址：上海嘉定区于塘路 815 号
 电话：86-21-60563522
 传真：86-21-60563535
 邮编：201805
 主要业务：研发、制造、销售动力电池系统

上汽时代动力电池系统有限公司

地址：溧阳市昆仑街道城北大道 999 号
 电话：86-519-87668838
 邮编：213300
 主要业务：动力电池模块和系统的开发、生产及销售；模具销售；动力电池专业技术领域内的技术开发、技术转让、技术咨询、技术服务。

上汽英飞凌汽车功率半导体有限公司

地址：中国（上海）自由贸易试验区金吉路 33 弄 2 号三层
 邮编：201206
 主要业务：汽车功率半导体产品及其相关设备的研发、生产。

上海创时汽车科技有限公司

地址：上海市嘉定区安亭镇安拓路 56 弄 15 号 3 单元 301 室
 电话：86-21-80118888
 邮编：201804
 主要业务：从事汽车辅助系统和汽车电子控制单元及相关组件技术领域内的研发、技术服务及产品批发零售。

斑马网络技术有限公司

地址：上海市徐汇区淮海西路 55 号 2 楼 D1 座
 电话：86-21-22209555
 邮编：200030
 主要业务：计算机网络科技、通信科技

武汉中海庭数据技术有限公司

地址：武汉市硚口区古田一路 28 号新工厂产业园 7 号 A 楼
 电话：86-27-50766881
 邮编：430073
 主要业务：电子地图制作工程，地图数据库和应用工程，高精度地图测绘和应用，智能网联汽车和智慧城市的示范应用。

上海捷氢科技有限公司

地址：上海市嘉定区安亭镇安拓路 56 弄 17 号楼 10 单元
 电话：86-21-39962400
 邮编：201804
 主要业务：从事燃料电池及相关零部件、新材料、新能源汽车技术相关领域技术开发、技术咨询、技术转让、技术服务，燃料电池、燃料电池汽车系统及零部件的生产、销售，汽车零部件研发、生产、销售。

上海帆一尚行科技有限公司

地址：中国（上海）自由贸易试验区业盛路 188 号 429H 室
 网址：www.fin-shine.com
 主要业务：计算机技术、网络科技

赛可智能科技（上海）有限公司

地址：上海市徐汇区桂平路 333 号 3 幢 208 室
 电话：86-21-65900356
 邮编：200433
 主要业务：从事智能科技领域内的技术开发、技术转让、技术咨询、技术服务，计算机系统集成，计算机软、硬件的研发、销售、安装及维修，大数据服务，人工智能应用软件开发，人工智能基础软件开发，人工智能通用应用系统、人工智能理论与算法软件开发。

华域汽车系统股份有限公司

地址：上海市威海路 489 号

电话：86-21-22016988

传真：86-21-22016999

邮编：200041

电子邮箱：huayuqiche@hasco-group.com

主要从事汽车、摩托车、拖拉机等交通运输车辆和工程机械的零部件及其总成的设计、研发和销售，拖拉机等农用机械整机的设计、研发和销售，技术转让、技术咨询和服务，实业投资，国内贸易（除专项规定），从事货物及技术的进出口业务，电子配件组装（限分支经营）。

华域汽车车身零件（上海）有限公司

地址：上海市国定东路 303 号

电话：86-21-65480006

传真：86-21-65491996

邮编：200433

网址：www.hasco-hytec.com

主要生产拖拉机、柴油机、轻型客车、喷油嘴、高压油泵、摩托车齿轮、汽车中小冲压件等

上海圣德曼铸造有限公司

地址：上海市安亭昌吉路 120 号

电话：86-21-59579841

传真：86-21-59573565

邮编：201805

网址：http://www.sandmann.cn

主要生产球墨铸铁件、灰铸铁件等

延锋汽车饰件系统有限公司

地址：上海市柳州路 399 号

电话：86-21-33381000

传真：86-21-33381999

邮编：200233

网址：http://www.yanfeng.com

主要生产座舱系统（含仪表板总成、副仪表板总成），内饰系统（含门内板总成和门柱内饰）、外饰系统（含涂装保险杠及车身覆盖饰件）、座椅系统（含顶饰系统）、安全系统（含方向盘、安全气囊、安全带）、电子系统（含驾驶信息系统、音响娱乐系统、中控集成电子系统）等产品。

上海中国弹簧制造有限公司

地址：上海市蕴川路 291 号

电话：86-21-61736999

传真：86-21-61736888

邮编：201901

主要生产汽车悬架弹簧、发动机弹簧、气门弹簧、模具弹簧、异型弹簧、碟形弹簧、热卷弹簧、机车弹簧、各类冲压件、精密弹簧及弹簧生产设备开发、制造。

上海联谊汽车零部件有限公司

地址：上海市嘉定区园耀路 128 号

电话：86-21-59569900

传真：86-21-59566690

邮编：201814

上海幸福摩托车有限公司

地址：上海市同济路 998 号

电话：86-21-66788765

传真：86-21-66798028

邮编：201900

华域汽车系统（上海）有限公司

地址：上海市自由贸易试验区科苑路路 501 号 5 幢

主要从事汽车零部件股权投资、贸易及咨询等业务

上海汽车制动系统有限公司

地址：上海市嘉定区招贤路 385 号

电话：86-21-39163311

传真：86-21-39163098

邮编：201821

主要生产汽车制动钳、助力器、制动软管、ABS 等

上海汇众汽车制造有限公司

地址：上海市浦东南路 1493 号

电话：86-21-58201188

传真：86-21-58204570

邮编：200122

网址：http://www.shac.com.cn

主要生产乘用车底盘系统部件、轻型车底盘

华域三电汽车空调有限公司

地址：上海市浦东新区胜利路 1117 号

电话：86-21-63843220

传真：86-21-63840914

邮编：200025

网址：http://www.ssb.com.cn

主要生产汽车空调系统、发动机冷却系统压缩机、蒸发箱、冷凝器、储液器、散热器、暖风机、软管、油冷器、中冷器等总成及零部件

上海赛科利汽车模具技术应用有限公司

地址：上海市浦东新区金穗路 775 号

电话：86-21-31089888

传真：86-21-50212950

邮编：201209

网址：http://www.ssd.com.cn
主要生产汽车模具、汽车冲压件等

上海实业交通电器有限公司

地址：上海市漕溪北路 400 号

电话：86-21-61545000

传真：86-21-64384862

邮编：200030

网址：<http://www.stec-cn.com>

主要生产电动玻璃升降器、电喇叭、阻尼线、
电器开关、发动机电子防盗系统、遥控系统、
电子仪表、各类电子控制模块、直流电机

华域汽车电动系统有限公司

地址：上海市自由贸易试验区科苑路 501 号
7 幢

电话：86-21-50136700

传真：86-21-36366830

邮编：201203

<http://www.hasco-eds.com>

主要生产新能源汽车用驱动电机和控制器等

上海纳铁福传动系统有限公司

地址：上海市浦东新区康桥康沈路 900 号

电话：86-21-58121690

传真：86-21-58120975

邮编：201315

网址：<http://www.sds.com.cn>

主要生产等速万向节传动轴、十字万向节传动
轴、十字万向节、涡轮轴、输出轴、偏心轴、
精 / 热锻件

华域正大有限公司

地址：911/13-19 Hemaraj Eastern

Seaboard Industrial Estate

Moo 5, Kaokansong, Sriracha, Chonburi

20110, Thailand

主要从事汽车零部件的生产

华域视觉科技（上海）有限公司

地址：上海市嘉定区南门叶城路 767 号

电话：86-21-67085999

传真：86-21-67085189

邮编：201821

网址：<http://www.hascovision.com>

主要生产汽车电子设备系统及汽车照明电子
部件

博世华域转向系统有限公司

地址：上海市嘉定区永盛路 2001 号

电话：86-21-67079000

传真：86-21-67079087

邮编：201821

网址：<http://www.boschhuayu-steering.com>

主要生产汽车转向系统及其部件、以及相关汽
车零部件

华域皮尔博格有色零部件（上海）有限公司

地址：上海市嘉定工业区北区兴贤路 1288 号

电话：86-21-67071888

传真：86-21-67071999

邮编：201815

网址：<http://www.kpsnc.com>

主要生产各类有色铸件等

华域科尔本施密特活塞有限公司

地址：上海市嘉定区安亭镇泰波路 11 号

电话：86-21-59598502

传真：86-21-59598881

邮编：201814

主要生产发动机活塞等

上海菲特尔莫古轴瓦有限公司

地址：上海市建林路 301 号

电话：86-21-31119852

传真：86-21-31119852

邮编：201318

主要生产汽油机和柴油机的轴瓦、衬套和止推
片等

华东泰克西汽车铸造有限公司

地址：江苏省镇江市美林湾路 15 号

电话：86-511-85595678

传真：86-511-85595616

邮编：212009

主要从事轿车及轻型车发动机缸体的铸造

上海法雷奥汽车电器系统有限公司

地址：上海市浦东新区泰华路 800 号

电话：86-21-20626000

传真：86-21-20626500

邮编：201203

网址：<http://www.sves.com.cn>

主要生产车用起动机和交流发电机

华域动力总成部件系统（上海）有限公司

地址：上海市青浦区华新镇纪鹤路 3189 号

电话：86-21-59796666

传真：86-21-59795141

邮编：201708

主要生产汽车离合器、液力变矩器等产品

上海菲特尔莫古复合材料有限公司

地址：上海市建林路 301 号

电话：86-21-31119821

传真：86-21-31119821

邮编：201318

主要生产发动机轴瓦专用材料（铝基复合材料、
铜基复合材料）等产品

亚普汽车部件股份有限公司

地址：江苏省扬州市扬子江南路 508 号

电话：86-514-87846666

传真：86-514-87846888

邮编：225009

网址：www.yapp.com

主要从事各类汽车油箱系统的生产、销售和
研发

上海乾通汽车附件有限公司

地址：上海市嘉定区百安公路路 168 号
 电话：86-21-59501800
 传真：86-21-59501900
 邮编：201814

上海大陆汽车制动系统销售有限公司

地址：上海市嘉定区汇荣路 100 号
 电话：86-21-39163311
 传真：86-21-39163098
 邮编：201821

主要销售汽车制动钳、助力器、制动软管、ABS 等产品

华域麦格纳电驱动系统有限公司

地址：上海市宝山区金石路 881 号 3 幢
 电话：86-21-61545125
 邮编：200030

主要生产电驱动总成和子部件等产品

上海车享科技产业有限公司

地址：上海市普陀区云岭东路 89 号 2107-X 室
 电话：86-21-22859000
 传真：86-21-22859177
 邮编：200052
 网址：www.chexiang.com

主要业务：电子商务（不得从事增值电信、金融业务），销售：汽车、汽车配件、汽车饰品、办公用品、日用百货，会务服务，商务信息咨询等

上海纳铁福传动系统销售有限公司

地址：上海市浦东新区康桥康沈路 898 号
 电话：86-21-58121690
 传真：86-21-58120975
 邮编：201315

主要销售等速万向节传动轴、十字万向节传动轴、十字万向节等产品

华域大陆汽车制动系统（重庆）有限公司

地址：重庆市江北区工农路 23 号
 电话：86-21-39163311
 传真：86-21-39163098
 邮编：201821

主要生产汽车制动钳、助力器、制动软管、ABS 等产品

上海汽车工业销售有限公司

地址：上海市普陀区曹杨路 589 号
 电话：86-21-24011188
 传真：86-21-24011111
 邮编：200031

网址：www.anji.com
 主要业务：汽车销售、汽车服务、二手车

上汽安吉物流股份有限公司

地址：上海市嘉定区安亭镇米泉路 258 号
 电话：86-21-25056666
 传真：86-21-35325632
 邮编：201805
 网址：www.anji-logistics.com

主要业务：整车物流、零部件物流、口岸物流、航运物流等

上海汽车工业活动中心有限公司

地址：上海市嘉定区博乐南路 125 号
 电话：86-21-59161000
 传真：86-21-59161125
 邮编：201822

网址：http://www.saichdxx.com
 主要业务：工业品采购、电商平台、酒店业务

上海汽车集团（北京）有限公司

地址：北京市海淀区北蜂窝中路 15 号
 电话：86-10-63970988
 传真：86-10-63975288
 邮编：100038

主要业务：汽车营销、工业地产及物流服务、产权交易经纪业务、自有房产租赁

东华汽车实业有限公司

地址：江苏省南京市鼓楼区芦席营 68 号
 电话：86-25-83557151
 传真：86-25-83557151
 邮编：210037
 网址：http://www.saicdh.com

主要业务：汽车零部件，模具工装设备及与汽车相关的服务贸易

上海汽车资产经营有限公司

地址：上海市黄浦区河南南路 1 号 16 楼
 01-05 室
 电话：86-21-63262626
 传真：86-21-63268200
 邮编：200002

主要业务：资产整合、经营，资本运作，创意产业，节能产业，产权交易

中国汽车工业投资开发有限公司

地址：北京市东城区新中街 68 号聚龙花园 7 号楼
 电话：86-10-63970988
 传真：86-10-63975288
 邮编：100038

主要业务：投资开发汽车相关工业技术与汽车及配套工业生产；整车及零部件销售服务

上海尚鸿置业有限公司

地址：上海市普陀区云岭东路 570 号 17 幢
 电话：86-21-22211699
 传真：86-21-22211699
 邮编：200062

主要业务：房地产开发经验，物业管理，会务服务，展览展示服务，汽车及其零部件的销售，从事货物及技术的进出口业务，餐饮企业管理（不得从事食品生产经营）

环球车享汽车租赁有限公司

地址：上海市嘉定区安亭镇墨玉南路 888 号
 电话：86-21-69063600
 邮编：201805
 网址：www.evcardchina.com
 主要业务：电动汽车租赁，机动车驾驶服务，从事电动车汽车充电设施技术，计算机软件技术。

上海赛可出行科技服务有限公司

地址：中国（上海）自由贸易试验区杨高北路 2001 号 1 幢 4 部位三层 333 室
 电话：021-52668878
 网址：https://www.saicmobility.com/
 主要业务：网络预约出租汽车经营服务、道路旅客运输经营、增值电信业务

上海汽车集团财务有限责任公司

地址：上海市康定路 1199 号
 电话：86-21-62311010
 传真：86-21-62312701
 邮编：200042
 网址：http://www.saicfinance.com
 主要业务：公司金融业务、汽车金融业务、投融资业务

上海上汽悦充电科技有限公司

地址：上海市黄浦区河南南路 1 号 6 楼 01 室
 电话：86-21- 36363636
 传真：86-21- 36363676
 邮编：200083
 网址：http://anyocharging.com
 主要业务：充电科技领域内的技术服务、技术咨询、技术开发、技术转让、投资咨询与管理、充电设备的研发、销售、安装和维修服务、汽车租赁

上海汽车集团金控管理有限公司

地址：上海市普陀区云岭东路 89 号 204-L 室
 邮编：201804
 主要业务：实业投资、资产管理、投资管理、投资咨询、商务信息咨询、财务咨询、市场调研、计算机技术咨询服务、网络科技、数据处理、软件开发、金融信息服务

上汽通用汽车金融有限责任公司

地址：上海浦明路 160 号财富广场 F 座
 邮编：200120
 电话：86-21-28936000
 传真：86-21-58877705
 网址：http://www.gmacsaic.net/
 主要业务：汽车金融

上海汽车集团股权投资有限公司

地址：上海万航渡路 889 号悦达 889 中心 28 楼
 电话：86-21-22011666
 传真：86-21-22011669
 邮编：200042
 网址：http://www.saiccapital.com
 主要业务：汽车产业链上下游项目的股权投资为主，兼顾其他前瞻性技术孵化投资

安吉租赁有限公司

地址：上海市静安区武宁南路 287 号 3 楼
 电话：86-21-60741000
 传真：86-21-60748500
 邮编：200042
 网址：http://www.anji-leasing.cn
 主要业务：全品牌新车融资租赁，二手车融资租赁，互联网汽车融资租赁

上海汽车香港投资有限公司

地址：香港铜锣湾勿地臣街 1 号时代广场二座 3902-3 室
 电话：852-25042080
 传真：852-25044808
 主要业务：境外资金集中管理、境外融资、海外投资管理、资金运作、外汇风险管理

上海汽车集团保险销售有限公司

地址：上海市静安区长寿路 1111 号 30 楼
 电话：86-21-22206888
 传真：86-21-22206888
 邮编：200042
 网址：http://www.insaic.com
 主要业务：车辆保险，非车保险，创新的保险产品及服务模式

上海汽车集团投资管理有限公司

地址：上海市富特东一路 370 号 1 幢四层一部位
 电话：86-21-22011888
 传真：86-21-22011777
 邮编：200131
 主要业务：实业投资、资产管理、投资管理、仓储服务（除危险品）、技术开发、技术服务

上汽通用融资租赁有限公司

地址：上海市浦东新区张杨路 2389 弄置汇旭辉广场 C 座 806 室
 邮编：200135
 业务：提供汽车融资租赁服务及全方位的金融解决方案

**上汽通用五菱印尼多元金融公司
(PT. SGMW MULTIFINANCE INDONESIA)**

地址：Sinarmas MSIG Tower Lantai.43
Jl. Jenderal Sudirman Kav. 21, Jakarta
Selatan, Indonesia

电话：+62-21-22535050

主要业务：向汽车经销商提供贷款，为客户向
经销商购买汽车提供零售分期付款融资

上海汽车国际商贸有限公司

地址：中国（上海）自由贸易试验区业盛路188
号429H室

电话：86-21-28936888

传真：86-21-28936999

邮编：200135

主要业务：货物及技术进出口业务，商务咨询，
国内贸易，国际货运代理，仓储服务，集装箱
装箱服务，零部件加工，实业投资，投资咨询

**上汽正大有限公司
(SAIC Motor-CP Co., Ltd.)**

地址：No. 191 Silom Complex, 25th Floor,
Silom Road, Khwaeng
Silom, Khet Bangrak, Bangkok Metropolis,
Thailand

电话：662-6258666

传真：662-6258668

主要业务：生产、销售汽车及零部件

上汽安吉商业保理有限公司

地址：天津经济技术开发区滨海 - 中关村科技

园融汇商务园一区13-1-101

电话：021-25050660

主要业务：商业保理业务

上汽北美公司

地址：322 N. Old Woodward Ave,
Birmingham, MI 48009, USA

电话：1-248-267-9117

传真：1-248-267-0168

网址：www.saicusa.com

主要业务：汽车零部件的海外采购，海外物流
集成以及海外市场研究与开发

**MG 销售 (泰国) 有限公司
(MG Sales (Thailand) Co., Ltd)**

地址：No. 191 Silom Complex, 25th
Floor, Silom Road, Khwaeng Silom, Khet
Bangrak, Bangkok Metropolis, Thailand

电话：662-1186831

传真：662-1186809

主要业务：销售汽车

上汽通用五菱香港投资有限公司

地址：香港铜锣湾勿地臣街1号时代广场二座
3902-3室

电话：852-25042080

传真：852-25044808

主要业务：境外股权投资

**上汽通用五菱汽车印尼有限公司
(PT SGMW Motor Indonesia)**

地址：Greenland International Industrial
Center (GIIC), Block BA No 1, Desa Sukamahi,
Kecamatan Cikarang Pusat, Kota Deltamas,
Kabupaten Bekasi, Provinsi Jawa Barat,
Indonesia.

电话：0062-021-29566565

主要业务：制造和销售汽车及零部件

上汽海外出行科技有限公司

地址：上海市普陀区云岭东路89号2209-B室
邮编：201804

主要业务：计算机网络科技、通信科技、电子
科技软硬件技术开发，电子商务

**上汽国际印尼有限公司
(PT SAIC International Indonesia)**

地址：Kawasan Industri Greenland
International Industrial Center (GIIC) Kota
Deltamas, Blok BA Nomor 2, Kabupaten
Bekasi

电话：0062-021-29566565

主要业务：地产买卖、租赁、开发或出售、出
租；物业管理等；

**名爵汽车印度有限公司
(MG Motor India Private Ltd.)**

地址：10th Floor, Milestone Experion
Centre, Sector-15, Part-II, Gurugram-
122001 Haryana, India

电话：+91 0124 3053600

主要业务：生产、销售汽车及零部件

上海汽车报社有限公司

地址：上海市威海路489号

电话：86-21-22011688

传真：86-21-62554003

邮编：200041

网址：http://www.shautonews.com

主要业务：《上海汽车报》出版、发行

附录 2: 2020 年度第三方用户满意度测评情况

中国质量协会 用户委员会 2020 年中国汽车行业用户满意度 (CACSI) 车型测评结果				
汽车厂商	车型或品牌	满意度排名	市场分类 / 满意度类型	
上汽乘用车	名爵 MG HS	第三名	入门级紧凑型 SUV	
	名爵 MG6	第一名	中级紧凑型轿车	
	荣威 RX3	第一名	8-10 万 A0 级 SUV	
	荣威 RX5	第一名	10-15 万 A 级 SUV	
	大众 Polo	第一名	7 万以上紧凑型轿车	
上汽大众	大众新桑塔纳	第一名	8-10 万中型轿车	
	大众朗逸	第一名	10-15 万中型轿车 B 类 (含两厢)	
	大众途铠	第一名	10-20 万 A0 级 SUV	
	大众全新途观 L	第一名	20 万以上 B 级 SUV	
	大众途观 L 插电混动版	第一名	插电混动 SUV	
	大众途昂	第一名	30 万以上 C 级 SUV	
	斯柯达明锐	第一名	10-15 万中型轿车 B 类 (含两厢)	
	斯柯达新速派	第一名	20 万以下中大型轿车	
	大众途岳	第二名	20-30 万 A0 级 SUV	
	大众帕萨特 PHEV	第二名	插电混动轿车	
	斯柯达柯米克	第三名	10-20 万 A0 级 SUV	
	大众品牌	第一名	售后服务满意度	
	斯柯达品牌	第一名	销售服务满意度	
	上汽通用	别克君威	第一名	车型满意度 (20 万以下中大型轿车)
		雪佛兰科沃兹	第一名	车型满意度 (7 万及以下中型轿车)
		雪佛兰科鲁泽	第一名	车型满意度 (8-10 万中型轿车)
		别克 GL8	第一名	车型满意度 (10 万以上 B 级 MPV)
凯迪拉克 XT5		第一名	车型满意度 (豪华型 B 级 SUV)	
凯迪拉克 XT6		第一名	车型满意度 (30 万以上 C 级 SUV)	
别克威朗		第二名	车型满意度 (15-20 万中型轿车)	
凯迪拉克品牌		第二名	豪华品牌售后服务满意度	
凯迪拉克品牌		第二名	豪华品牌销售服务满意度	

汽车厂商	车型或品牌	满意度排名	市场分类 / 满意度类型
上汽通用	雪佛兰创酷	第三名	车型满意度 (10-20 万 A0 级 SUV)
	别克昂科旗	第三名	车型满意度 (30 万以上 C 级 SUV)
	雪佛兰品牌	第三名	合资品牌售后服务满意度
	别克品牌	第三名	合资品牌售后服务满意度
	雪佛兰品牌	第三名	合资品牌销售服务满意度
上汽通用五菱	宝骏 360	第一名	7 万及以下 A 级 MPV
	五菱宏光 S	第一名	7 万及以下 A0 级 SUV
	宝骏 510	第一名	10 万以下 B 级 MPV
	宝骏 730	第一名	2020 市场关注新车 (MPV)
	宝骏 RM-5	第一名	2020 市场关注新车 (MPV)
	五菱宏光 PLUS	第一名	2020 市场关注新车 (轿车)
	宝骏 RC-6	第一名	A0 级纯电动轿车满意度
	宝骏 E100/E200	第一名	

J.D.Power 亚太公司 2020 中国新车质量研究 (IQS)			
汽车厂商	车型 / 品牌	满意度排名	细分市场
上汽大众	大众途铠	第一名	紧凑型 SUV
	大众 Polo	第二名	紧凑型高端轿车
	大众凌渡	第二名	中型高端经济型轿车
上汽通用	凯迪拉克 CT6	第一名	中型豪华轿车
	别克新 GL8	第一名	大型 MPV
	别克威朗	第一名	中型高端经济型轿车
	别克全新 GL8	第二名	大型 MPV
上汽通用五菱	雪佛兰迈锐宝 XL	第二名	中型高端轿车
	宝骏 360	第一名	紧凑型 MPV
	宝骏 RM-5	第二名	
	宝骏 730	第三名	
	五菱宏光 S3	第一名	中型 MPV
	宝骏 310W	第三名	紧凑型轿车

J.D.Power 亚太公司 2020 中国汽车性能、运行和设计研究 (APEAL)			
汽车厂商	车型 / 品牌	满意度排名	细分市场
上汽大众	大众桑塔纳	第二名	中型基础轿车
	大众途昂	第三名	大型 SUV
	大众凌渡	第三名	中型高端经济型轿车
上汽通用	别克品牌	第一名	主流车品牌
	别克昂科威	第一名	中型 SUV
	别克新 GL8	第一名	大型 MPV
	别克威朗	第一名	中型高端经济型轿车
	别克全新 GL8	第二名	大型 MPV
	凯迪拉克 XT5	第三名	中型豪华 / 大型豪华 SUV

J.D.Power 亚太公司 2020 中国车辆可靠性研究 (VDS)			
汽车厂商	车型 / 品牌	满意度排名	细分市场
上汽大众	斯柯达柯迪亚克	第三名	大型 SUV
	大众途安	第三名	中型 MPV
上汽通用	雪佛兰科沃兹	第三名	中型基础轿车
	凯迪拉克 XTS	第三名	中型 / 大型豪华轿车
	别克新 GL8	第三名	大型 MPV

J.D.Power 亚太公司 2020 中国新能源汽车体验研究 (NEVXI)			
汽车厂商	车型 / 品牌	满意度排名	细分市场
上汽乘用车	荣威 Ei5	第一名	紧凑型纯电动
上汽大众	大众品牌	第一名	插电混动车市场
	大众帕萨特 PHEV	第一名	主流插电混动



上海汽车集团股份有限公司

上汽集团非常关注您对本报告的意见和反馈，如果您对
公司履行社会责任有任何意见或建议，可通过书信、电话、
传真、网络等方式告诉我们，具体联系方式如下：

地址：上海市静安区威海路 489 号

电话：86-21-22011888

传真：86-21-22011777

邮编：200041

网址：<http://www.saicmotor.com>

电子邮箱：saicmotor@saic.com.cn

